

Skupaj skozi vse korake slovesa

Pogrebni priročnik 2021 *za svojce preminulih*

132 NASVETOV

za organizacijo pogrebnih storitev in slovesnosti

PREVOZ in pokop v tujini

Raztros pepela

Pokopališki red ter ureditev groba

Ganljiv žalni **govor**

IZPLAČILA po smrti

ŽALOVANJE

DEDIŠČINA,
pravne rešitve

NAVODILA
v primeru smrti
bližnjega

Urejanje pokojnikovih
DOKUMENTOV





kamnoseštvo
PETEK

**IZDELKI IZ GRANITA
IN MARMORJA**

- od leta 1979 -



 /KamnosestvoPetek

Naravno zdravilo

za pomiritev

Suhi ekstrakt
zdravilne
pasijonke



Izdaja zdravila je brez recepta v lekarnah in specializiranih prodajalnah. **Navodila za uporabo** (odrasli in otroci starejši od 12 let): *Psihični stres* - 1 do 2 tableti zjutraj in zvečer. *Za boljši spanec* - 1 do 2 tableti zvečer, pol ure pred spanjem. Tablete pogoltnite z veliko količino vode. Posvetujte se z zdravnikom ali s farmacevtom, če se znaki boleznih med uporabo zdravila ne izboljšajo ali če se pojavijo neželeni učinki, ki niso navedeni v navodilu za uporabo. Zdravilo Anxemil je tradicionalno zdravilo rastlinskega izvora za navedeno področje uporabe, ki temelji izključno na podlagi dolgotrajnih izkušenj. Ne jemljite zdravila Anxemil, če ste alergični na zdravilno pasijonko ali katero koli sestavino tega zdravila (navedeno v poglavju 6 navodila za uporabo).¹ Informacije najdete tudi na spletni strani zdravila www.anxemil.si.

Pred uporabo natančno preberite navodilo!

O tveganju in neželenih učinkih se posvetujte z zdravnikom ali farmacevtom.

REFERENCE: 1 Anxemil PIL - Navodila za uporabo

Zastopnik za zdravilo Anxemil je podjetje Ewopharma d.o.o. Preberite si tudi naše obvestilo o zasebnosti, objavljeno na spletni strani ewopharma.si/politika-zasebnosti.



Ewopharma d.o.o. |
Cesta 24. junija 23 | 1231 Ljubljana-Črnuče
T: +386 (0) 590 848 40 | info@ewopharma.si



Tilman s.a.
Z.I. Sud 15
5377 Baillonville
Belgija

Lepota v cvetju

CVETLICE SO VEČ KOT NEKAJ LEPEGA

PLEČNIKOVA CVETLIČARNA

Lahko so izraz ljubezni, spoštovanja, čaščenja ali spremljevalke žalovanja. Ponujamo vam širok izbor dnevno svežega rezanega cvetja, lončnic ter cvetličnih, žalnih in svečnih aranžmajev za vse priložnosti.



PLEČNIKOVA
cvetličarna

Tomačevska 2a, 1000 Ljubljana
(01) 420 17 40 in (01) 420 17 90
info@plecnikova-cvetlicarna.si

www.plecnikova-cvetlicarna.si



Novo

Spletna trgovina
Plečnikove cvetličarne

DOSTAVA

VRTOVI
SPOMINA



Plečnikova cvetličarna

*Ker želite
vedno
urejen grob*

Izberete lahko **enkratno ureditev**, **mesečno ali celoletno vrtnarsko oskrbo groba**. Za naročila in dodatne informacije povprašajte v Plečnikovi cvetličarni.

Kamnoseštvo ŽALE
na Plečnikovih Žalah



kamnoseštvo ŽALE

Izdelava nagrobnikov, tipskih in po meri, izdelava **vrhunsko oblikovanih nagrobnikov** po zasnovi priznanih slovenskih umetnikov, izdelava napisov na nagrobnikih in obnova nagrobnih obeležij.

(01) 420 17 46 | kamnosestvo@zale.si

Podjetje ŽALE, d.o.o.

Podjetje ŽALE, d.o.o. je največje in edino srednje veliko pogrebno podjetje v Sloveniji. Ima več kot stoletno tradicijo opravljanja pogrebne in pokopališke dejavnosti. Danes smo javno podjetje, ki deluje v dobro občanov in upravlja z osemnajstimi ljubljanskimi pokopališči. Na njih smo v letu 2020 izvedli 3.160 pogrebov. Naše so tri poslovalnice Plečnikove cvetličarne, Kamnoseštvo ŽALE in Upepeljevalnica ŽALE.

Soočanje s smrtjo je žalosten in stresen dogodek. Že takoj po nastopu smrti se začnejo prvi koraki urejanja vsega potrebnega za pogreb. Vemo, da je v žalostnih trenutkih to izjemno težko. Zato smo tu mi, da vam pomagamo na vsakem koraku in prevzamemo velik del skrbi glede pogreba in vsega, kar spada zraven. Naša posebnost je ravno ta, da zagotavljamo resnično celovito organizacijo pogreba, tako da lahko vse uredite na enem mestu in ob dogovorjeni uri, brez nepotrebnega čakanja.

Naši izkušeni sodelavci vam prisluhnejo, svetujejo in pomagajo, da bo pogreb ustrezal vašim pričakovanjem in morebitnim željam pokojnega. Izbirate lahko med pogrebom s krsto, žaro ali raztrosom pepela. Ko se odločite za eno izmed možnih oblik pogreba, vas referent povabi v razstavni prostor pogrebne opreme, ki je največji tovrstni razstavni prostor v Sloveniji. Izbirate lahko med več kot petdesetimi razstavljenimi okrasnimi žarnimi školjkami, ter več kot desetimi razstavljenimi krstami. Katalog pogrebne opreme je na voljo tudi na naši spletni strani, tako da si ga lahko v miru ogledate že doma. V naši stalni ponudbi je tudi izdelava in povečava fotografije, ki stoji na dan pogreba v mrliški vežici, na voljo imamo tudi več vrst žalnih knjig. Če želite, da na pogrebu sodeluje duhovnik ali drug predstavnik vaše verske skupnosti, se z njim dogovorite za sodelovanje, mi pa ga vključimo v pogrebni protokol. V širokem naboru dodatnih storitev pri pogrebu ponujamo prevoz pokojnika s kočijo, fotografiranje in snemanje pogreba, pripravo in izvajanje pogrebne govora, izpust

belega goloba s kratkim nagovorom ob grobu, nastop pevskega zbora ali solo petja, igranje (solo ali duet ali kvartet) trobente, citer, violine, flavte, kitare, klavirja, fagota, oboe, saksofona in drugih inštrumentov. Del te ponudbe si lahko ogledate v videoposnetku na naši spletni strani in strani You Tube. Vence, ikebane, šopke in drugo cvetlično dekoracijo lahko naročite že pri referentu, ko naročate pogreb, preko spletne trgovine Plečnikove cvetličarne ali pa neposredno v njeni poslovalnici. Dnevno sveže cvetje vam bomo na dan pogreba brezplačno dostavili v vežico. Za tiste, ki se pogreba ne morejo udeležiti, imamo na voljo spletni video prenos pogrebne svečanosti. Poleg vsega že navedenega, lahko pri nas naročite tudi organizacijo pogostitve po pogrebu. Že pred in tudi po pogrebu izvajamo najrazličnejša vrtnarska in kamnoseška dela. Vaš grob lahko uredimo kot enkratno delo ali pa zanj skrbimo celo leto. Lahko vam v celoti izdelamo novo nagrobno obeležje in odstranimo starega, obnovimo stare napise ali pa dodamo zgolj nove. Nudimo vam tudi storitev BELI PLAMEN - dar ob slovesu, ki je žalna vizitka z vrednostnim bonom za cvetje, sveče, vrtnarske ali kamnoseške storitve. Ta sodoben pristop omogoča, da svojcem sočutje izrazite na enostaven, sodoben in vsem prijazen način, brez obremenitve okolja. Od vsakega nakupa vrednostnega paketa dobrodelno darujemo 1 € društvu Ljubhospic, ki nudi paliativno oskrbo neozdravljivo bolnim. V kolikor želite, vam omogočimo poslopitev od pokojnika pred upepelitvijo in spremljanje upepelitve. Vse potrebno za pogreb bomo namesto vas uredili mi, tako da lahko vi medtem v miru žalujete.

Podizvajalca:
Glasbenica Tanja Zajc Zupan
Glasbena skupina M.J.A.V.



Smo podjetje Kamen Jerič z **več kot 50 letno tradicijo** in prav izkušnje so nas skozi leta bogatile. Ukvarjamo se z kamnoseštvom in sicer s predelavo od surovine do končnega izdelka. Nahajamo se na Gorenjskem, v Struževem pri Kranju, delujemo pa na območju celotne Slovenije, kot tudi onkraj naših meja.

Nagrobni spomeniki iz naravnega kamna imajo skoraj neskončno življenjsko dobo, saj jih odlikuje odlična odpornost proti zunanjim vremenskim vplivom.

Vsak nagrobnik izdelan pri nas je unikatni izdelek, saj se prilagodimo željam kupcev, ki ob sebi želijo imeti del večnosti. V našem podjetju vselej prisluhnemo željam strank, po želji pa lahko prepustite zasnovo tudi našim oblikovalcem, saj jih odlikuje unikatna idejna zasnova in visok čut za estetiko. S pomočjo najnovejše tehnologije, ter modernih žag kot je CNC, bomo ugodili tudi strankam z najzahtevnejšimi željami.

Na osnovi dimenzij ter barve kamna bomo skupaj z vami in vašimi željami računalniško izrisali 3D načrt, ter tako zagotovili vizualizacijo željenega izdelka.

Pri izbiri barve kamna za nagrobnik ni omejitev, na zalogi imamo preko 100 vrst različnih kamnov iz celega sveta, med katerimi lahko izbirate. Prav tako imate širok izbor pri izbiri napisov, kot so gravirane, kovinske oziroma peskane črke. Prav tako ponujamo različne modele nagrobnih vaz in lučk, ki jih izdelamo po vaših željah in veliko izbiro križev, angelčkov, vrtnic in ostalih nagrobnih dodatkov. Nudimo tudi ročno ali strojno klesanje podob in motivov na napisno ploščo, po vaših željah.



*Tu smo za vas,
ko potrebujete nasvet, vodilo ali toplo besedo,
v najtežjih trenutkih.*

**NAGROBNI SPOMENIKI / OBNOVE SPOMENIKOV IN NAPISOV / PULTI / STOPNICE / POLICE / TALNE
OBLOGE / OBLOGE KAMINOV / KAMNITI PORTALI / KLUBSKE IN JEDILNE MIZE / GRANIT / MARMOR /
DEKTON / SILESTONE / JUMBO KERAMIKA / DEKORATIVNI KAMEN / NAGROBNI IN OKRASNI PESEK**



Skrb za naravo in okolje ter čim manj nerazgradljivega materiala pri pogrebih, nas je pripeljala do ideje, da izdelamo bio razgradljive žare iz lesa za eko pokope. Žare so lepljene z eko lepili in premazane z naravnimi olji. Pepel pokojnih se prenese v bio razgradljivo vrečo, ta se vstavi v leseno žaro in pokoplje direktno v zemljo. Pri tem se ne uporablja žarnih niš iz plastike ali betona, kajti ti dve sestavini se nikoli ne razgradita.

Kazalo



IZGUBA BLIŽNJEGA

Koga poklicati
najprej 12

Darovanje organov
po smrti 15

**Koga poklicati
najprej**

12



POGREBNE STORITVE

Seznam pogrebnih
podjetij 16

Izbira pogrebnega
podjetja 18

Pogrebna slovesnost
in protokol 20

Vrste pokopov 23

Pogrebi in prevozi
v tujino ali domov 26

Pogreb po meri
človeka 27

**Pogrebna
slovesnost in
protokol**

20



ORGANIZACIJA IN IZVEDBA POGREBNE SLOVESNOSTI

Žalna floristika 29

Simbolni pomen
cvetja in barv 31

Okolju prijazne
nagrobne sveče 33

Glasba v spomin
pokojnemu 34

Izbira glasbe
in izvajalca 35

Večen spomin ujet
v fotografiji 36

Ganljiv poslovilni
govor 38

Žalna floristika

29



UPRAVNA ENOTA IN DOKUMENTI

Smrtovnico sestavite
pri matičarju na
upravni enoti 39

Mrliški list 40

Zapuščinski
postopek 41

Urejanje finančnih
sredstev po
pokojnem 44

Izplačilo iz
življenjskega
zavarovanja za plačilo
pogrebnih stroškov 46

**Zapuščinski
postopek**

41





PRAVICE IZ JAVNIH SREDSTEV

Izplačila denarne
pomoči po smrti
bližnjega **48**

Prejemki iz
pokojninskega
in invalidskega
zavarovanja po
pokojnem uživalcu **50**
pravice
ali zavarovancu

UREDITEV GROBA

Zakup in najemnina
grobnega prostora **53**

Obeležja in
spomeniki **54**

Dodatki nagrobnih
obeležij **56**

Ureditev
poslednjega vrta **58**

SLOVO OD SVOJCA IN ŽALOVANJE

Pravica do
poslovitve **61**

Kako skozi proces
žalovanja **62**

Čuječnost kot
pristop do žalovanja **64**

Kakovostna izbira
naravnih snovi za
pomoč pri žalovanju **65**

Zdravilna zelišča za
pomoč pri žalovanju **66**

Izplačila denarne pomoči po smrti bližnjega

48



Obeležja in spomeniki

54



Kako skozi proces žalovanja

62



Sodelujoči

strokovnjaki



Pri vsebinah so nam pomagali strokovnjak in poznavalci, ki se jim najlepše zahvaljujemo:



Jasmina Babajić,
Pogrebne storitve
Babajić Velenje (*Pogrebi
in prevozi v tujino ali
domov*)



Rock Finale,
univ. dipl. inž. kraj. arh.
(*Ureditev poslednjega
vrta*)



prim. Darinka Klančar,
dr. med. spec. družinske
medicine,
Zavod eVita (*Koga
poklicati najprej*)



Frida Bijec,
Cvetličarna Zvonček,
Šentvid pri Stični (*Žalna
floristika, Simbolni pomen
cvetja in barv*)



mag. Nevenka Gajšek,
profesorica in publicistka
(*Pogreb po meri človeka*)



dr. Metka Knific Zaletelj,
načelnica Uprave
enote Kranj (*Smrtovnico
sestavite pri matičarju na
upravni enoti, Mrliški list*)



Gorazd Bošnjak,
Komunalno podjetje
Logatec (*Zakup in
najemnina grobnega
prostora*)



dr. Andreja Grobelšek
(*Kakovostna izbira naravnih snovi za
pomoč pri žalovanju*)



Nataša Kozlevčar,
osebna finančna
svetovalka in partner pri
Vezovišek & Partnerji
(*Urejanje finančnih
sredstev po pokojnem*)

Metka Celar,

Biotehniški center Naklo (*Simbolni pomen
cvetja in barv*)



Jožef Jerič,
Kamnoseštvo Jerič
(*Dodatki nagrobnih
obeležij*)

Milka Merc,

vodja enote Maribor center, Center za
socialno delo Maribor (*Izplačila denarne
pomoči po smrti bližnjega*)



Jožica Coif,
predsednica Odbora
pogrebni dejavnosti pri
Obrtni zbornici Slovenije
(*Izbira pogrebnega
podjetja*)



prof. dr. Samo Kreft,
mag. farm.,
Fakulteta za farmacijo,
Katedra za farmacevtsko
biologijo (*Zdravilna
zelišča za pomoč pri
žalovanju*)

Boštjan Milavec,

Komunala Nova Gorica (*Zakup in
najemnina grobnega prostora*)



Bogdan Dobnik,
Ozara Slovenija (*Okolju
prijazne nagrobne sveče*)



Klemen Križaj, farm. teh.,
Sitik d.o.o., Cistercijanska
opatiija Stična (*Zdravilna
zelišča za pomoč pri
žalovanju*)

Simon Ogrizek,

predsednik Sekcije cvetličarjev in
vrtnarjev pri Obrtni zbornici Slovenije
(*Žalna floristika*)



**asist. dr. Maja Ebert
Moltara, dr. med.,**
Oddelek za akutno
paliativno oskrbo,
Onkološki inštitut (*Kako
skozi proces žalovanja*)



Alenka Križnik,
univ. dipl. prav.,
vodja detabuizacije pri
Slovenskem društvu
Hospic (*Pravica do
posložitve*)



Primož Petek,
Kamnoseštvo Petek
(*Spomeniki in obeležja*)

Alenka Triller,

Sektor za izvajanje zavarovanja, ZPIZ
(*Prejemki iz pokojninskega in invalidskega
zavarovanja po pokojnem uvažalcu pravice ali
zavarovancu*)



dr. Vita Poštuvan,
univ. dipl. psih.,

namestnica vodje Slovenskega centra za raziskovanje samomora (*Čuječnost kot pristop do žalovanja*)



Jana Puhar

(*Ganljiv poslovilni govor*)



Kristina Ravnjak,
mag. inž. kraj. arh.,

petje na zasebnih dogodkih (*Izbira glasbe in izvajalca na žalni slovesnosti, Ureditev poslednjega vrta*)



Apolonija Strehar,

Cvetličarna Omers Domžale (*Simbolni pomen cvetja in barv*)



Kamnoseški mojster Peter Svete,

Kamnoseštvo Svete (*Spomeniki in obeležja*)

dr. Jana Šimenc,

Zavod RS za presaditve organov in tkiv Slovenija-transplant (*Darovanje organov po smrti*)



Borut Štefanič,
dr. med. specialist za sodno medicino,

Inštitut za sodno medicino, Medicinska fakulteta UL (*Koga poklicati najprej*)

Slovensko zavarovalno združenje, GIZ

(*Izplačilo iz življenjskega zavarovanja za plačilo pogrebnih stroškov*)



dr. Anita Prelovšek,

muzikologinja in flavtistka (*Glasba v spomin pokojnemu*)



Edi Vrečko,

Kamnoseštvo Vrečko (*Spomeniki in obeležja, Dodatki nagrobnih obeležij*)



Aleksandra Vučkič Banfi,

Pogrebništvo Vučkič Banfi Murska Sobota (*Vrste pokopov*)



Igor Vuletič,

vodja operative pogrebnih in pokopaliških storitev, JEKO, javno komunalno podjetje, d.o.o. (*Izbira pogrebnega podjetja, Žalna floristika, Pogrebna slovesnost in protokol*)



Danijela Zeme Pečnik,

žalno petje in priprava žalnih govorov (*Izbira glasbe in izvajalca na žalni slovesnosti*)



Kristjan Žalec,

odvetnik (*Zapuščinski postopek*)



Anton Žižek,

Foto Tone d.o.o. (*Večen spomin ujet v fotografiji*)



KOLOFON

Medij Pogrebni Priročnik, priročnik za svoje preminulih

Izdajatelj: Mogenas, d. o. o.,
Za krajem 5, 1000 Ljubljana
Glavna in odgovorna urednica:
Nika Gruden
Tel. uredništva: 01 232 20 23
E-pošta: urednistvo@m mladinskimediji.si
Prelom strani: Simona Čefarin
Tiskano v Sloveniji, 2021
Naklada 19.000 izvodov

Napake v tisku so možne. Izjave avtorjev ne odsevajo nujno stališč uredništva. Vse pravice so pridržane. Kakršno koli razmnoževanje in fotokopiranje celote ali delov brošure brez dovoljenja izdajatelja ni dovoljeno. Blagovne znamke, slikovno gradivo ter logotipi so last oglaševalcev.

Koga poklicati

najprej

Sodelujoči strokovnjaki:

prim. Darinka Klančar, dr. med. spec. družinske medicine, Zavod eVita
Borut Štefanič, dr. med. specialist za sodno medicino, Inštitut za sodno medicino,
Medicinska fakulteta UL



1. Prijava smrti

Smrt v domačem okolju

Ob smrti bližnjega **najprej pokličite mrliškega oglednika** iz pristojne zdravniške službe, dežurnega zdravnika splošne (družinske) medicine v lokalnem zdravstvenem domu, ti delajo 24 ur na dan vse dni v letu. V Ljubljani in okolici pokličete Inštitut za sodno medicino (tel.: 01/543 72 22), v Mariboru Ambulanto za nujno medicinsko pomoč v Zdravstvenem domu dr. Adolfa Drolca (tel.: 02/33 31 888). Če smrt nastopi v nočnih urah, lahko pokličete mrliškega oglednika

zjutraj, če vam prisotnost pokojnika ne povzroča stiske in ne gre za sum nasilne smrti, a umrlega ne premikajte.

Če niste prepričani, da je oseba mrtva, pokličite 112. Številko 112 lahko pokličete tudi v primeru, če ne veste, koga bi sploh poklicali.

Po telefonu boste povedali: datum in kraj rojstva pokojnika, datum in uro smrti, naslov, kjer pokojni leži. Do prihoda oglednika pripravite še **zdravstveno kartico in osebni dokument umrlega** (osebno izkaznico, potni list ali vozniško dovoljenje), prav tako pripravite **zdravstveno dokumentacijo umrlega** (v kolikor je na voljo).

Mrliški oglednik mora opraviti pregled čimprej, ko izve za smrt, in sicer v 24 urah, v poletnem času in v gosto naseljenih krajih v 12 urah, če se zgodi nenadna ali nasilna smrt pa praviloma v 4 urah. Na kraju smrti **oglednik izda zdravniško potrdilo o smrti.** To je dokument s podatki pokojnika, časom in krajem smrti, odločitvijo zdravnika glede obdukcije. Ta dokument odnesete na upravno enoto, da matična služba opravi odjavo pokojnika. V kolikor je odrejena obdukcija, je priloga napotnici, ki jo izda zdravnik mrliški oglednik. S tem dokumentom se tudi dogovarjate s pogrebno službo za prevoz pokojnika na drugo lokacijo ali upepelitev.

Smrt v domu starejših občanov ali bolnišnici

Ko oseba umre v domu za ostarele, zdravstvenem zavodu, vojašnici, turistično-gostinskem objektu, zavodu za prestajanje kazni ali v drugem nastanitvenem objektu, bodo poklicali mrliškega oglednika **uslužbenci zavoda** oziroma ustanove. Če ob osebi niste bili prisotni v času smrti, vas bodo



obvestili na kontaktno številko, ki ste jim jo zaupali. Zdravnik pretehta ali je potrebna obdukcija in če se odloči za odstop od obdukcije, vas bo vprašal, če se strinjate, a vaše mnenje ni zavezujoče. Pokojni lahko ostane po ugotovljeni smrti krajši čas še na bolnišničnem oddelku, nato ga odpeljejo v mortuarij. Ta čas se lahko od pokojnika (v nekaterih ustanovah) v miru poslovite. Ko bo pripravljena potrebna dokumentacija, lahko pogrebno podjetje, s katerim se boste dogovorili oz. je ponekod prvi prevoz že organiziran s strani javne gospodarske službe, prevzame pokojnika. Dogovore s pogrebno službo lahko po presoji pustite tudi uslužbencem zavoda oz. ustanove. Na oddelku bolnišnice ali domu starejših prevzamete pokojnikove osebne stvari in lastnino.

Nenaravna/nasilna smrt, ali sum na nenaravno smrt

Kot nenaravna smrt štejejo vse prometne nezgode (poškodba po tretji osebi) in nepričakovane smrti v sumljivih okoliščinah. Pri sumu na nenaravno smrt je trebno **obvestiti pristojno policijsko postajo (ali 112)**. Na kraju smrti je obvezno prisoten zdravnik mrliški oglednik, ki potrdi smrt. Če poda sum na nasilno smrt (vse prometne nezgode), zahteva aktivacijo

organov pregona (preiskovalnega sodnika, državnega tožileca). Pogrebna služba pokojnika odpelje v ustrezno ustanovo (Inštitut za sodno medicino ...), nato obducent poda mnenje o tem, zakaj je nastopila smrt ter izda potrdilo o vzroku smrti.

Na mestu nasilne smrti zahtevajte od policije oziroma organov pregona, da popišejo osebne predmete, ki so pri trupu (dokumenti, nakit, denarnica ...).

Kdaj odredijo obdukcijo

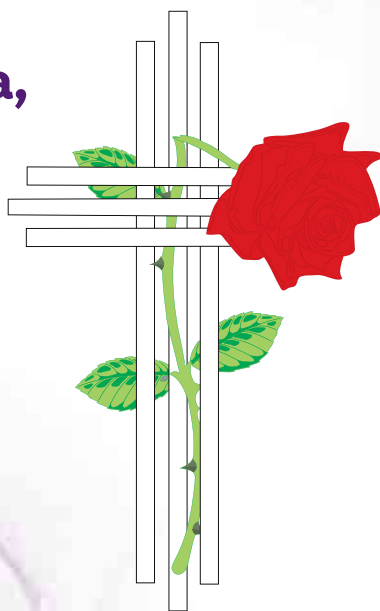
- V kolikor **vzrok smrti zdravniku mrliškemu ogledniku ne bo jasen, bo odredil sanitarno obdukcijo**, ki bo opravljena v pooblaščenih ustanovi. Zdravniško potrdilo o smrti in poročilo o vzrokih smrti dobite po opravljeni obdukciji. Obdukcijski zapisnik je poslan mrliškemu ogledniku, ki je obdukcijo odredil. Po smrti imajo po zakonu o pacientovih pravicah pravico do vpogleda v medicinsko dokumentacijo sorodniki prvega dednega reda, če pisno izrazijo svoj pravni interes.
- V primeru, ko je **podan sum na nasilno smrt**, odredijo sodno obdukcijo organi pregona.
- Obdukcijo lahko zahteva tudi **izbrani zdravnik** oziroma zdravnik, ki je pokojnika zdravil.

Pogrebne storitve, oprema, vzdrževanje pokopališč in zelenic

Aleksandra Vučkic Banfi s.p.
Veščica 17, 9000 Murska Sobota
tel: (02) 534 80 60, 041 681 515
email: pogrebnistvo.banfi@siol.net

**DOSEGLJIVI SMO 24 UR
NA DAN, VSE DNI V LETU**

www.pogrebnistvobanfi-sp.si



Profesionalno in s pieteto poskrbimo za vse potrebno ob boleči izgubi vaših najdražjih, u skladu z vašimi željami.

- ureditev in prevoz pokojnika
- ureditev potrebne dokumentacije
- slovo pokojnika pred upepeljivijo
- pokop ali raztros pepela
- ureditev vseh ostalih storitev povezanih z izvedbo pogreba: cvetje, fotografiranje, objave v medijih,...

Po slovenskih zakonih svojci pokojnega ne morejo zahtevati obdukcije, prav tako ne morejo zahtevati, da se le ta ne opravi. V kolikor svojci želijo obdukcijo, oglednik pa meni, da le ta ni potrebna, se lahko dogovorijo, da obdukcijo opravijo na njihove stroške (dogovor z Inštitutom za sodno medicino ali drugo ustanovo).

Glede zadržkov v zvezi z obdukcijo zaradi religioznih razlogov smo državljani RS pred zakonom enaki. V kolikor oglednik ali preiskovalni sodnik obdukcijo zahteva, bo le ta opravljena ne glede na želje oziroma zahteve svojcev. Velike svetovne religije obdukcije ne prepovedujejo.

V kolikor je pokojnik umrl v tujini, svojci pa menijo, da njegova smrt ni bila zadovoljivo preiskana, lahko naročijo obdukcijo na Inštitutu za sodno medicino (samoplačniško). O namenu, smislu in strošku preiskav je potreben individualni razgovor z zdravnikom ISM.

2. Prvi prevoz pokojnika

Po ogledu **pokličite 24-urno dežurno pogrebno službo** (gospodarska javna služba ali druga dežurna pogrebna služba občine) in se **dogovorite za prevoz pokojnika** (potrebujete potrdilo o smrti, ki ga je izdal mrliški oglednik) **v poslovni objekt** (na pokopališče ali v hladilne prostore pogrebnega podjetja). V kolikor je potreben prevoz tudi na Inštitut za patologijo/sodno medicino v primeru odredene obdukcije to prav tako opravi pogrebna služba. Storitve plačate po uradnem ceniku dežurni službi oz. v primeru obdukcije jo plača občina, kjer je imel pokojnik stalno prebivališče.

3. Naslednji korak je, da se obrnete na pogrebno podjetje

Ko prejmete potrdilo o opravljenem mrliškem pregledu na mestu smrti, pokličite **pogrebno podjetje v vašem kraju**, da se dogovorite za prevzem in prevoz pokojnika oz. njegovih posmrtnih ostankov. Nato dorecite tudi termin srečanja (na sedežu podjetja ali pri vas doma), za organizacijo pokopa in pogrebne slovesnosti. Razen prevoza in dejanskega pokopa lahko ostalo organizirate tudi sami. Več o možnih dogovorih preberite v prispevku Izbira pogrebnega podjetja.

Pogrebno in pokopališko dejavnost se opravlja s spoštovanjem in pieteto do pokojnic in pokojnikov.

4. V roku 2 dni se smrt prijavi upravni enoti

Smrt prijavijo svojci, največkrat pa kar socialna služba ustanove, kjer je pokojnik bival, zdravniške ustanove ali obducenti, na osnovi izdanega dokumenta – **Zdravniško potrdilo o smrti in poročilo o vzroku smrti**, in sicer na **upravni enoti oz. pri matičarju**, ki deluje na območju katerega je oseba umrla. V kolikor pristojni organ v tem času nima uradnih ur, se smrt prijavi prvi delovni dan. Pristojna matična služba bo na podlagi prijave smrti izdala **Izpisek iz matične knjige umrlih – mrliški list** (več o tem preberite v tematskem sklopu Uravna enota in dokumenti).

Viri: E-uprava, Uradni list.



Darovanje

organov po smrti

Sodelujoča strokovnjakinja:
dr. Jana Šimenc, Zavod RS za presaditve organov in tkiv
Slovenija-transplant

Darovanje organov in tkiv po smrti je plemenita gesta, za katero se posameznik opredeli za časa svojega življenja. Vsa velika verstva sveta podpirajo in spodbujajo darovanje kot najvišjo obliko solidarnosti in humane pomoči sočloveku. Po slovenski zakonodaji darovanje organov in tkiv po smrti **brez soglasja ni dovoljeno**. Če se umrli za časa življenja ni formalno opredelil v registru, **o darovanju odločajo svojci**.

Kdaj je darovanje možno

Darovanje je možno pri osebah, ki umrejo **v bolnišnici, saj bodo tako izpolnjeni vsi medicinski kriteriji in protokoli**. Če osebi odmrejo celotni možgani, je možgansko mrtva in so izpolnjeni še drugi medicinski kriteriji za darovanje. K svojem lahko **pristopi transplantacijski koordinator, ki v pogovoru pojasni situacijo** in preveri stališča pokojnega in svojcev glede morebitnega darovanja. Darujete lahko srce, pljuča, jetra, ledvici, trebušno slinavko. Med tkivi najpogosteje darujejo roženico.

En darovalec lahko izboljša kvaliteto ali reši celo 9 življenj.

Darovanje in pokop

Med odvzemom medicinska ekipa pokojnega v operacijski sobi obravnava skrajno spoštljivo in dostojanstveno. Celost telesa ni oskrunjena in bo na videz v podobnem stanju kot pred operativnim posegom. Tako je pogreb z odprto krsto še vedno možen. V primeru darovanja država ne krije stroškov pogreba, saj gre za prostovoljno odločitev in dejanje.

Sprejmite odločitev glede darovanja

Da sami ne bi prelagali odgovornosti odločanja na bližnje, še pred smrtjo premislite glede darovanja ter se o svojem stališču pogovorite z bližnjimi. Podrobnejše informacije najdete na spletni strani www.slovenija-transplant.si ali pokličite 01/300 68 60.



V trenutkih izgube so besede prelahke, globino bolečine se težko razume.

Z zavedanjem, da pride do velikega čustvenega bremena, Vam želimo olajšati težo pogrebnih storitev in s tem v čim večji meri oblažiti pot slovesa.

Za vaše potrebe smo dosegljivi 24 ur na dan na mobilni številki **031 520 200**.

Seznam pogrebnih podjetij

Naziv	Naslov	Poštna št.	Kraj	Številka 24 urne službe
Akris d.o.o.	Mišače 1	4246	Kamna Gorica	041 631 107
Aleksandra Vučklič Banfi s.p.	Veščica 17	9000	Murska Sobota	02 534 80 60, 041 681 515
Almaja d.o.o.	Jurovska cesta 23	2230	Lenart v Slovenskih goricah	02 720 76 73, 031 689 561
ALZIS d.o.o., pogrebne storitve	Mariborska cesta 100	2312	Orehova vas	041 772 020
Anton Novak d.o.o.	Hraše 19	4248	Lesce	041 655 987, 040 887 112
AVE d.o.o.	Prigorica 36	1331	Dolenja vas	041 651 655
Pogrebne storitve Aura d.o.o.	Opekarniška c. 1	2270	Ormož	02 741 12 77
Benko d.o.o., pogrebne storitve in cvetličarstvo	Prvačina 76a	5297	Prvačina	041 637 466
Cvetličarna Tina, Račič Leš Martina s.p.	Dolenje Skopice 9b	8262	Krška vas	070 305 999
Cvetličarna Tina & Pogrebne storitve Leš	Dobovska cesta n.n.	8250	Brežice	070 305 999
Cvetličarstvo in pogrebništvo Ferenček, Martina Hozjan s.p.	Trnje 58	9232	Črenšovci	02 570 15 60
Drago Žekar s.p.	Gradiški Dol 6b	3250	Rogaška Slatina	031 304 513
EKO-PARK d.o.o. Lendava, PE Pogrebništvo	Glavna ulica 109	9220	Lendava	041 707 040
Gekott d.o.o.	Prešernova ulica 5	3240	Šmarje pri Jelšah	031 653 299
HELP d.o.o.	Mariborska cesta 24	2212	Šentilj v Slov. goricah	041 645 627, 02 651 34 71, 02 650 00 70
Hipnos d.o.o. Medvode	Žlebe 98, PE Barletova cesta n.n.	1215	Medvode	051 620 699
Javne službe Ptuj d.o.o.	Ulica Heroja Lacka 3	2250	Ptuj	02 780 03 00
JEKO d.o.o.	Blejska Dobrava 117c	4270	Jesenice	031 334 533
JKP Dravograd d.o.o.	Meža 143	2370	Dravograd	041 600 735
JKP Grosuplje d.o.o.	Cesta na Krko 7	1290	Grosuplje	031 665 444, 051 399 603
JKP Log d.o.o.	Dobja vas 187	2330	Ravne na Koroškem	041 650 611
Pogrebna služba Barbara	Nicina 1	2391	Prevalje	041 650 611
JKP Radeče d.o.o.	Titova ulica 107	1433	Radeče	031 703 554
JKP Radlje ob Dravi d.o.o.	Mariborska cesta 3	2360	Radlje ob Dravi	031 606 911, 041 625 582
JP Azienda Publica Marjetica Koper d.o.o.	Ulica 15. maja 4, Pog. služba Istrska c. 47	6000	Koper	031 681 484
JP Komunala Črnomelj d.o.o.	Belokranjska c. 24a	8340	Črnomelj	040 314 774
JP Komunala Idrija d.o.o.	Carl Jakoba 4	5280	Idrija	051 440 505
JP Komunala Ilirska Bistrica d.o.o.	Prešernova ulica 7	6250	Ilirska Bistrica	031 385 450
JP Komunala Sevnica d.o.o.	Naselje heroja Maroka 17	8290	Sevnica	031 547 744, 031 641 325
JP Komunala Trbovlje d.o.o.	Savinjska cesta 11a	1420	Trbovlje	041 599 742
JP Komunala Zagorje d.o.o.	Cesta zmage 57	1410	Zagorje ob Savi	03 566 41 17, 040 427 308
JP Komunalno podjetje Logatec d.o.o.	Tržaška cesta 27	1370	Logatec	041 310 294
JP Okolje Piran d.o.o.	Arze 1b	6330	Piran	031 629 475
Komunala Brežice d.o.o.	Cesta bratov Milavcev 42	8250	Brežice	041 637 059
Komunala Izola d.o.o.	Industrijska cesta 8	6310	Izola	05 909 13 02
Komunala javno podjetje d.o.o., Murska Sobota	Kopališka ulica 2	9000	Murska Sobota	031 870 888
Komunala Kočevje d.o.o.	Tesarska 10	1330	Kočevje	041 681 188
Komunala Kranj d.o.o.	Ulica Mirka Vadnova 1	4000	Kranj	041 638 561
Komunala Laško d.o.o.	Podšmihel 1e	3270	Laško	051 638 086
Komunala Mežica d.o.o.	Trg svobode 1	2392	Mežica	051 633 224
Komunala Nova Gorica d.o.o.	Cesta 25. junija 1	5000	Nova Gorica	041 333 523
Komunala Novo mesto d.o.o.	Podbevškova 12	8000	Novo mesto	041 746 327
Komunala Ribnica d.o.o.	Goriča vas 11a	1310	Ribnica	040 775 287
Komunala Slovenj Gradec d.o.o.	Pameče 177a	2380	Slovenj Gradec	041 650 429
Komunala Slovenska Bistrica d.o.o.	Ulica Pohorskega bataljona 12	2310	Slovenska Bistrica	051 377 800
Komunala Tolmin d.o.o.	Poljubinj 89h	5220	Tolmin	041 634 168
Komunala Trebnje d.o.o., pogrebna služba	Primštal 30	8210	Trebnje	041 399 707

Naziv	Naslov	Poštna št.	Kraj	Številka 24 urne službe
Komunala Tržič d.o.o., pogrebna služba	Mlaka 6	4290	Tržič	04 597 13 30, 031 503 871
Komunalno podjetje Kamnik d.d.	Cankarjeva 11	1241	Kamnik	041 634 948
Komunalno podjetje Velenje d.o.o.	Koroška cesta 37b	3320	Velenje	03 896 44 90
Komunalno stanovanjsko podjetje Litija d.o.o.	Ponoviška cesta 15	1270	Litija	041 685 073
Komus d.o.o., pogrebna dejavnost	Jeršice 3	6230	Postojna	041 377 294
Kostak, komunalno in gradbeno podjetje, d.d.	Leskovškova 2a	8270	Krško	041 615 341
KPU Nevenka Polc Špes s.p.	Tattenbachova ul. 14	3210	Slovenske Konjice	03 759 20 40
Komunalno stanovanjska družba Ajdovščina d.o.o.	Goriška cesta 23b	5270	Ajdovščina	041 668 429
KSP d.d. Sežana	Partizanska cesta 2	6210	Sežana	05 731 12 42
KSP d.d. Sežana	Kosovelova ul. 1	6230	Postojna	065 555 750
KSP Hrastnik d.d.	Cesta 3. julija 7	1430	Hrastnik	041 758 916
Kukar d.o.o.	Mladica 1	8333	Semič	07 356 83 30
Lavanda Marjan Žvokelj s.p.	Podolnica 33	1354	Horjul	041 747 646
Pogrebništvo in urejanje okolja Lidija Vrbnjak d.o.o.	Prežihova ulica 1	9250	Gornja Radgona	02 564 87 60
Pogrebno podjetje MIR d.o.o.	Videm pri Ptujju 43	2284	Videm pri Ptujju	02 761 05 34
MONUMENTUM, pogrebne storitve, d.o.o.	Smuška cesta 149	8333	Semič	041 776 436
Morana Steblovnik, pogrebna služba, cvetličarna A.S. s.p.	Parižlje 11c	3314	Braslovče	041 672 115
Navček d.o.o.	Visoko 140	4212	Visoko	041 628 940
NEGRA-GEO storitve d.o.o.	Ob stadionu 33	2310	Slovenska Bistrica	041 740 166
Oklešen d.o.o., pogrebne storitve	Kandijska cesta 18	8000	Novo mesto	041 615 239
Panek d.o.o., pogrebne storitve	Ljubljanska 12	2310	Slovenska Bistrica	041 353 160, 041 722 655
Pietas Zrimšek & Co. Pogrebno podjetje d.n.o.	Dolenja vas 87b	1280	Cerknica	041 653 405
Pogrebna dejavnost in cvetličarna Hiacinta, Dušan Bratuša s.p.	Križevci pri Ljutomeru 3c	9242	Križevci pri Ljutomeru	041 756 128
Pogrebna služba Mateja Novak s.p.	Stara cesta 12	8351	Straža	031 611 538
Pogrebna služba Pieta, Franc Tršar s.p.	Gabrče 9	1360	Vrhnika	031 774 939, 051 371 177, 041 930 936
Pogrebne storitve Janez Perpar s.p.	Zaboršt 16	1296	Šentvid pri Stični	041 785 113, 041 321 809
Pogrebne storitve Ivan Ropotar s.p.	Starovaška ulica 12	3311	Šempeter v Savinjski dolini	041 613 269
Pogrebne storitve Vrbančič, Andrej Vrbančič s.p.	Savska cesta 7	1230	Domžale	041 611 491
Pogrebne storitve Babajič d.o.o.	Škale 98a	3320	Velenje	031 600 877
Pogrebne storitve Blatnik d.o.o.	Hrastulje 48	8275	Škocjan	031 651 554
Pogrebne storitve in cvetličarna Žičkar, Marko Žičkar s.p.	Čermelčeva cesta 9	8250	Brežice	041 628 420
Pogrebne storitve Novak, Robet Novak s.p.	Reber 2a	8360	Žužemberk	041 606 216
Pogrebne storitve Ivan Piškurič s.p.	Na Lazah 14	8330	Metlika	041 652 312
Pogrebni Dvorje d.o.o.	Dvorje 13	4207	Cerklje na Gorenjskem	041 624 685
Pogrebno podjetje Maribor d.d.	Cesta XIV.divizije 39a	2000	Maribor	041 622 979
Primožič pogrebne storitve d.o.o.	Na Šancah 10	2390	Ravne na Koroškem	041 649 780
Pogrebna služba RAJ d.o.o.	Arclin 21a	3212	Vojnik	031 648 106
Elis Plus – Slovo d.o.o.	Mariborska cesta	2352	Selnica ob Dravi	051 447 593
Pogrebne storitve Suzana Vrhovec s.p.	Drenov grič 128	1360	Vrhnika	041 637 617
USAR pogrebne storitve s.p.	Vinska gora 8	3320	Velenje	041 636 939
Pogrebništvo, vrtnarstvo in cvetličarna Valentina - Valentina Smej s.p.	Panonska ulica 11	9231	Beltinci	041 232 585
VEKING d.o.o.	Teharska cesta 54	3000	Celje	051 330 360
Vladimir Hozjan s.p.	Šulinci 87a	9203	Petrovci	041 712 586
Yamaco d.o.o.	Masarykova ul. 16	2000	Maribor	041 679 322
Zagajšek d.o.o.	Ljubljanska cesta 13	3230	Šentjur	041 621 852
Cvetličarstvo, aranžerstvo, pogrebne storitve Zakrajšek Marko s.p.	Srobotnik pri Velikih Laščah 4	1315	Velike Lašče	031 883 191
Zvonček-S, d.o.o.	Ulica Viktorja Kejžarja 16	4270	Jesenice	070 550 096
Žale Javno podjetje, d.o.o.	Med hmeljniki 2	1000	Ljubljana	01 420 17 00
Žalujka d.o.o., podjetje za pogrebne storitve	Laze pri Dramljah 14a	3222	Dramlje	03 748 80 26, 041 638 194

Vir: <https://www.gov.si/teme/pogrebna-in-pokopaliska-dejavnost/>, dne 8.4.2021



Izbira

pogrebnega podjetja

Sodelujoča strokovnjaka:

Igor Vuletič, vodja operativne pogrebnih in pokopaliških storitev, JEKO, javno komunalno podjetje, d.o.o.

Jožica Coif, predsednica Odbora pogrebnih dejavnosti pri Obrtni zbornici Slovenije



Pogrebna podjetja na podlagi vašega naročila in dogovora z vami opravljajo naslednje storitve:

- prevzem in prevoz pokojne osebe v skladu s predpisi,
- ureditev dokumentacije in prijava pokopa,
- poslovitev od pokojnika pred upepelitvijo,
- upepelitev (če se zanjo odločite),
- organizacija pogreba v skladu z vašim naročilom, željami (pogrebnim načrtom) in možnostmi izvedbe,
- izbira in najem grobnega prostora in nagrobnega obeležja (spomenika).

Potrebni dokumenti za pogreb in ostali predmeti:

- osebni dokument pokojnika (osebna izkaznica, potni list, vozniško dovoljenje – le s tem dokumentom lahko naročite upepelitev ali prevoz pokojnika na drugo lokacijo (le v izjemnih primerih je to mogoče brez dokumenta, le s fotografijo pokojnika ter potrdilom o stalnem prebivališču)),
- vaš osebni dokument (oz. dokument naročnika storitev),
- potrdilo o opravljenem mrliškem pregledu, če je smrt nastopila na domu,
- pogrebni načrt,

- številka grobnega prostora oz. najemna pogodba (če ga že imate),
- fotografija pokojnika,
- seznam predmetov (v primeru pokopa v krsti lahko dodate lastno obleko in ostale manjše osebne predmete, ki bodo prisotni ob pogrebu; v primeru pokopa z žaro pokojnika oblečejo v talar, kar je priporočeno zaradi emisij pri upepelitvi).

Kaj se dogovorite glede pogrebne slovesnosti

Na podlagi Poročila o vzroku smrti, ki ga izda mrliški oglednik, določijo termin upepelitve ter pokopa in pogrebne slovesnosti. S pogrebnim podjetjem se dogovorite **o načinu in protokolu pokopa:**

- način pogreba: poleg **klasičnega pokopa s krsto ali žaro**, je na nekaterih pokopališčih možen **pokop z raztrosom pepela** oziroma izjemoma na podlagi dovoljenja upravne enote **raztros pepela zunaj pokopališča**,
- ura in kraj pogreba,
- v kolikor je pokojnik želel pogreb z duhovnikom, se o tem sami dogovorite v župniji, na območju



**KOMUNALA
RIBNICA**

Komunalna Ribnica
Goriča vas 11a
1310 Ribnica

Ob izgubi vaših najbližjih vam stojimo ob strani.

Poskrbimo za kompletne pogrebne in pokopališke storitve:

- ureditev dokumentacije v zvezi s pripravo na pogrebno slovesnost
- prevoz pokojnika
- organizacijo in izvedbo pogrebne slovesnosti
- pogrebno opremo
- ureditev groba

Dežurna pogrebna služba je dosegljiva 24 ur na dan na telefonskih številkah: 031 663 060 in 041 665 191

www.komunalna-ribnica.si

pokojnikovega stalnega prebivališča (tja vas napoti pogrebno podjetje) oziroma se dogovorite za navzočnost predstavnika verske skupnosti,

- kdaj bo zaigrala glasba in/ali nastopili pevci,
- o prisotnosti društev (godba, gasilci, čebelarji, lovci) in govorcev, s katerimi se dogovarjate sami (pogrebno podjetje obvestite o trajanju njihovega prispevka),
- naročilu aranžmajev ob žari ali krsti, cvetju za slovo ob grobu ter napisi na žalnem traku,
- pogovorite se o morebitnih posebnih željah umrlega,
- naročite fotografiranje in/ali snemanje pogrebne slovesnosti,
- naročite žalno knjigo, povečavo žalne fotografije, spominske vizitke,
- določite besedilo za osmrtnico in izberite objavo v medijih.

Prijavo pokopa lahko uredite sami pri upravljalcu pokopališča ali za vas to uredi izvajalec pogrebne dejavnosti. Grob si z upravljalcem pokopališča predhodno ogledate, v kolikor gre za nov grob ga izberete in sklenete pogodbo o najemu. Z upravljalcem pokopališča uskladite čas in način pokopa.

Minimalna pogrebna slovesnost, ki traja največ 45 minut, obsega prenos pokojnika v krsti ali žari iz mrliške vežice do mesta pokopa oz. mesta raztrosa posmrtnih ostankov. V skladu s predpisi (odlokom o pokopališkem redu) je določeno pogrebno moštvo, ki ima vodjo protokola in zastavonošo. Odvije se pokop (položitev krste ali žare v grobni prostor oz. raztros pepela).

Prevoz in priprava pokojnika

Prevoze pokojnika, iz mesta smrti do poslovnega prostora s hladilnimi prostori, ali do mrliške vežice, ali na patološki oddelek v primeru obdukcije opravi skladno z zakonom in z vašo vednostjo pogrebni izvajalec. Pri prevozu sodelujeta dve osebi pogrebne podjetja, ki bosta s pokojnikom ravnali z vsem spoštovanjem. Pogrebno vozilo je namenjeno izključno za prevoz umrlih.

Pred upepelitvijo in pokopom pogrebno osebje (najmanj dva urejevalca) pripravi in uredi pokojnika (prenese, položi, preloži in obleče v oblačila). V primeru, da je pokojnik umrl doma in ni odredena obdukcija, lahko pokojnega uredijo tudi svojci.

BENKO 

*Družinsko podjetje z
vami že 30 let!*

Vse v zvezi z organizacijo in izvedbo pogrebov lahko pri nas uredite po načelu vse na enem mestu.

*Pogrebni material in oprema
Slovo pred upepelitvijo
Urejanje dokumentacije
Prevozi: doma in tujina
Izkopi in prekopi*

Vzdrževanje pokopališč, urejanje grobov, prodaja nagrobnih dodatkov.

Benko d.o.o., Prvačina 76/A, 5297 PRVAČINA / info@benko.si / www.benko.si



*Ob izgubi bližnje osebe potrebuješ
toplo besedo in pomoč...*

DEŽURNI TELEFON
05 30 15 000
GSM 031 637 466

PO DOGOVORU:
Solkan, Soška 8

Pogrebna slovesnost in protokol



Sodelujoča strokovnjaka:

Igor Vuletič, vodja operative pogrebnih in pokopaliških storitev, JEKO, javno komunalno podjetje, d.o.o.
Jožica Coif, predsednica Odbora pogrebnih dejavnosti pri Obrtni zbornici Slovenije

Pogrebne slovesnosti se opravijo skladno z voljo umrlega oziroma kot o tem odločijo svojci v skladu s pokopališkim redom. Le ta se praviloma opravi na pokopališču, zunaj pokopališča pa je pokop dovoljen kot raztros pepela ali poseben pokop stanovskih predstavnikov v grobnice verskih skupnosti.

Organizacijo pogrebne slovesnosti lahko prepustite pogrebni podjetju ali jo organizirate sami. V tem primeru je zaželeno, da napišete protokol, ki ga predate pogrebni moštvi oziroma pogrebni podjetju pred slovesnostjo, saj **vođenje protokola, prenos pokojnika in spust krste oziroma žare v grob opravijo pogrebniiki.**

Predhodno pripravljen pogrebni načrt

Pogrebni načrt omogoča, da v naprej pripravite in zapišete vaše želje glede pokopa. Pozanimajte se, če ga je pokojni morda imel. V Sloveniji sicer to še ni redna praksa, a je način, da si zagotovite notranji mir in varnost, vašim naslednikom pa olajšate načrtovanje pogreba. V njem se predvidi način pokopa, protokol žalne slovesnosti, izbere glasbeno spremljavo po želji, lahko se napove pokop brez sveč, cvetja ali druge posebne želje, ter v naprej pripravi finančna sredstva za plačilo pogrebnih stroškov.



27
let tradicije

POGREBNE STORITVE

hipnos d.o.o.

051 / 620-699



27
let tradicije

Ob izgubi Vaših najdražjih smo Vam na voljo za svetovanje in na vašo željo za Vas v celoti opravimo vse storitve potrebne za pogrebno slovesnost.



- opravljam vse vrste prevozov
- prodaja pogrebne opreme
- postavitve odra na domu
- dobava in dostava žalnih aranžmajev
- naročilo pevcev in trobente
- naročilo bele golobice
- povečava in okvirjanje fotografije pokojnega

- fotografiranje in snemanje pogreba
- posredovanje osmrtnic
- izkopi klasičnih in žarnih jam
- urejanje pokopališč in grobov
- klesanje in zlatenje črk
- prekopi
- ureditev dokumentacije
- svetovanje, konkurenčna ponudba

POGREBNE STORITVE, HIPNOS d.o.o., Žlebe 98, 1215 Medvode, P.E. Barletova cesta Preska - Medvode
telefon: 01/ 361 35 89, www.hipnos.si

www.hipnos.si
24-urna dežurna številka: 051 620 699
hipnos@hipnos.si

Iz mrliške vežice proti grobnemu prostoru

Na dan pogreba, je pokojnik položen **v mrliško vežico**, oziroma na kraj, ki je namenjen pogrebni slovesnosti, kjer se lahko **skupaj s svojci v miru in spokojnosti poslovite** od ljubljene osebe. Če je primeren hladilni prostor že v mrliški vežici, je lahko pripeljan tja tudi prej, sicer pa največ dva dni pred pogrebom. Čas položitve v vežico izvede pogrebno podjetje v dogovoru s svojci in v skladu z razmerami, oziroma pokopališkim redom. Verske skupnosti lahko v skladu s pokopališkim redom v nekaterih primerih položijo stanovskega predstavnika ali predstavnico do pokopa v objekt, ki je namenjen opravljanju verskih obredov.

Osmrtnica

Javnost obvestite o izgubi vašega bližnjega s parto, v časopisu, na radiu in/ali internetu, zato glede na razmere razmislite katere podatke boste objavili:

- ime in priimek umrlega, lahko tudi dekliški priimek,
- poklic umrlega ali stroko v kateri je deloval in so ga po tem mnogi poznali,
- kraj in ulica bivanja,

- kdaj in kje bo pogrebna slovesnost,
- kje bo pokojnik ležal oziroma kje bo žara do pogreba (katera mrliška vežica).

Lahko dodate, da je pokop **v družinskem krogu**, če želite, da se žalne slovesnosti udeležijo le ožji družinski člani, sicer se ga lahko udeleži **širša javnost**. Nepričakovano se lahko zgodi, da bodo na pokop v družinskem krogu vseeno prišli prijatelji in znanci, a si s tem ne belite glave, saj se želijo od pokojnika tudi oni dostojno posloviti. Na voljo pokojnika (ali če je oseba neznana) se izvede **anonimni (tih) pokop** brez označenega imena in priimka na določenem prostoru pokopališča. V tem primeru se osmrtnice ne objavlja.

Pogrebni sprevod

V vežici se žalujoči zadržujejo v skladu s krajevnimi običaji ali protokolom v času pogreba. Poleg umrlega se **položi cvetje, sveče, po želji tudi njegovo fotografijo** v okvirju (najbolje da ima tudi stojalo) in **žalno knjigo**, ki ste jo naročili, da se bodo sorodniki, prijatelji in znanci lahko podpisali in tako pustili spoštljiv spomin.

Profesionalno in s pieteto poskrbimo za vse potrebno ob boleči izgubi vaših najdražjih.

Smo edini, ki na pokopališčih Podkraj in Škale nudimo pogrebno pokopališke storitve v celoti:

prevoz pokojnika,
ureditev dokumentacije,
po vaših željah uredimo vse potrebno za zadnje slovo.

Brez dodatnih stroškov organiziramo in uredimo slovo od pokojnika pred upepelitvijo.



Komunalno
podjetje
Velenje

**POGREBNA
SLUŽBA**

**03 896 44 90
03 896 44 91**

24 ur na dan
Plačilo na obroke



Pogrebni sprevod se prične v poslovilnem prostoru, oziroma pri vežici, od koder krene proti grobu. Ko nastopi dogovorjena ura, **pogrebno moštvo prenese oziroma prepelje pokojnika** in pripadajoče cvetje ter fotografijo (če se tako dogovorite) proti grobu. Sveče se lahko pusti tudi v vežici, saj so običajno namenjene kasnejši uporabi in jih boste svojci odpeljali. Del protokola se lahko v skladu z običaji in naročilom svojcev izvede že pri vežici oz. v poslovilnem prostoru. Protokol pogreba zapoveduje, da je prvi **v sprevodu** zastavonoša, nato voziček s cvetjem, za njim pokojnik ter sorodniki. Najprej najbližji, nato daljni sorodniki in prijatelji ter znanci. V primeru, da je na pogrebu prisoten predstavnik verske skupnosti se le ta s svojimi simboli uvrsti med cvetjem in pokojnikom. Glede razvrstitve v sprevodu se upoštevajo tudi krajevni običaji in vojaški protokoli.

Ob grobu krsto ali žaro položijo ob/na grobno mesto, kjer se v miru počaka, da se vsi pogrebci ustavijo oz.

postavijo na svoja mesta. **Krsto ali žaro pokojnega nato položijo v grob ali žarno nišo**, kar običajno spremlja glasbena spremljava ali spremne besede verskega predstavnika. Položitev v grob se zaključí z pozdravom s slovensko zastavo. Če gre za verski pokop sledi obred duhovnika, nato sledijo poslovilni govori, glasba in/ali petje. Pogrebna **svečanost se zaključí z mimohodom ob odprtem grobu**, v katerega vsak položi cvetlico, lističe cvetja ali pest zemlje.

Na željo pokojnika ali svojcev se lahko žalnemu protokolu, poleg glasbe in govorov, doda tudi:

- pozdrav članov združenj ali društva (godba, gasilci, čebelarji, lovci itd.),
- prevoz krste ali žare s kočijo,
- sprevod, v katerega se vključi električna »golf« vozila (za starejše in invalide),
- izpust belih golobov.

Preverite v trenutni ponudbi pogrebnega podjetja, če so na voljo še druge posebnosti, povprašajte za napatke, kakšni so krajevni običaji in pogoji izvedbe.

V težkih trenutkih smo tukaj za vas.

- prevozi pokojnika
- pogrebne slovesnosti
- pogrebna oprema
- vzdrževanje pokopališč

• dežurna služba 24/7: **041 310 294**
<http://www.kp-logatec.si>

Vrste

pokopov

Sodelujoča strokovnjakinja:
Aleksandra Vučkich Banfi, Pogrebništvo Vučkich Banfi Murska Sobota



Klasičen pokop s krsto

Standardi in normativi za osnovni pogreb predpisujejo, da je krsta za klasičen pokop iz lesa s štirimi ročaji in tekstilno oblogo, standardnih zunanjih mer 200 x 60 x 40 cm, ki bo položena v grob 210 x 90 cm ter globine 180 cm (brez poglobitve). Pokojnika položijo v zaščitno vodoneprepustno vrečo.

Kakšno krsto izbrati

Krste se razlikujejo po obliki, dekoraciji in materialu. Vrste lesa, ki se najpogosteje uporabljajo, so hrast, topol ali bor. Okrašene in obložene so s kakovostnimi tkaninami, bombaž, svila, lahko izberete tudi usnje. Trend gre v smer okoljsko prijaznih materialov, razgradljivih brez dodanih nevarnih snovi. Cenejše krste so okoli 200 €, medtem ko unikatno izdelane krste iz redkih materialov lahko stanejo tudi 1.500 € in več.

Pokop oziroma upepelitev opravijo po preteku najmanj 36 ur od nastopa smrti na podlagi **Potrdila o smrti in Poročila o vzroku smrti**. Upepelitev opravijo po preverbi dejanskega nastopa smrti, ki jo opravi pooblaščen osebja po predpisih mrliško ogledne službe.

Pokop pokojnika v žari

Upepelitev pokojnika opravijo v upepeljevalnici, ki izpolnjuje okoljske standarde za upepelitev pokojnika. Pokojnike iz vzhodnega dela Slovenije sprejme upepeljevalnica v Mariboru, na pokopališču Dobrova, večino pa jih upepelijo na ljubljanskih Žalah. Preminuli je pietetno položen v **leseno krsto za upepelitev**, urejen, oblečen v ekološki talar s copati ali lastna oblačila (če jih prinesete svojci). Poleg dodajo negorljivo šamotno ploščico, na kateri so podatki o pokojnem, kar daje dokazilo, da so upepelili le eno osebo na enkrat, njen pepel je tako sledljiv.

Poslopitev svojcev pred upepelitvijo

V obeh navedenih krematorijih je možno, da se svojci poslopite od umrlega, kar se dogovorite s pogrebnim podjetjem. Pred kremacijo se boste lahko posloville od vašega bližnjega v upepeljevalnici ali na nekaterih pogrebnih podjetjih, katera imajo temu namenjene poslovilne prostore. V koliko svojci želite, ste lahko ob dejanski upepelitvi tudi prisotni.

Tik pred upepelitvijo opravi zdravnik sodne medicine ali pooblaščen zdravnik še **kontrolni pregled**, preveri zobni status, odstrani spodbujevalec srca (ki zaradi temperature v krematoriju počni), popiše morebitni nakit ter **potrdi identiteto pokojnika**. Krsto zapečati pri nogah in pri glavi. Pokojnik postane pepel približno v uri in pol, v peči s temperaturo od 900 do 1100 stopinj, ostanek kosti dodatno zmeljejo. Pepel, ki ga nastane od tri do pet litrov, shranijo v posebno posodo, skupaj s šamotno ploščico s podatki pokojnika. **Osnovno žaro s pepelom, profesionalni izvajalec upepelitve še zapečati** in položi v okrasno žaro po izbiri svojcev.



Izdaja zdravila je brez recepta v lekarnah in specializiranih prodajalnah. **Navodila za uporabo** (odrasli in otroci starejši od 12 let): *Psihični stres* – 1 do 2 tableti zjutraj in zvečer. *Za boljše spanec* – 1 do 2 tableti zvečer, pol ure pred spanjem. Tablete pogoltnite z veliko količino vode. Posvetujte se z zdravnikom ali s farmacevtom, če se znaki bolezni med uporabo zdravila ne izboljšajo ali če se pojavijo neželeni učinki, ki niso navedeni v navodilu za uporabo. Zdravilo Anxemil je tradicionalno zdravilo rastlinskega izvora za navedeno področje uporabe, ki temelji izključno na podlagi dolgotrajnih izkušenj. Ne jemljite zdravila Anxemil, če ste alergični na zdravilno pasjionko ali katero koli sestavino tega zdravila (navedeno v poglavju 6 navodila za uporabo).¹ Informacije najdete tudi na spletni strani zdravila www.anxemil.si.

Pred uporabo natančno preberite navodilo!
O tveganju in neželenih učinkih se posvetujte z zdravnikom ali farmacevtom.

REFERENCE: 1 Anxemil PIL - Navodila za uporabo
Zastopnik za zdravilo Anxemil je podjetje Ewopharma d.o.o. Preberite si tudi naše obvestilo o zasebnosti, objavljeno na spletni strani ewopharma.si/politika-zasebnosti.



Ewopharma d.o.o. |
Cesta 24. junija 23 | 1231 Ljubljana-Crnuče
T: +386 (0) 590 848 40 | info@ewopharma.si



Tilman s.a.
Z.I. Sud 15
5377 Bailonville
Belgija

SI21.ANXEMIL.07, marec 2021



Kakšno žaro izbrati

Na voljo je vrsta okrasnih žarnih školjk iz naravnih kamnov, keramike, bakra ali jekla. Trend prehaja na okoljsko sprejemljivejše kremacijske posode, na primer lesene, iz recikliranega papirja ali celuloze, saj so biorazgradljive.

Okoli 60–70 % svojcev se odloči za pokop z žaro, saj je tak pokop cenejši.

Žaro z upepeljenimi ostanki pokojnika sme izvajalec upepelitve izročiti le **izvajalcu pogrebne dejavnosti**, ki ste ga izbrali (oziroma ga je izbrala oseba, ki ureja dedovanje, zakoniti dedič prvega ali drugega dednega reda, oseba, ki je s pokojnikom stalno živela oz. je zanj skrbela, njegov pooblaščenec ali občina, če naročnika ni). Ta bo žaro hranil do trenutka poslovitve v mrliški vežici oz. pogrebne slovesnosti, ko bo pogrebnik ali pogrebno moštvo odneslo žaro do groba ali žarnega zidu.

Pokop upepeljenih posmrtnih ostankov se lahko opravi le na pokopališču ali zunaj pokopališča, kot raztros pepela, ali pokop stanovskih predstavnikov v grobnice verskih skupnosti. Žare s pepelom ne smete hraniti doma.

Raztros pepela na pokopališču

Na pokopališčih je določen poseben prostor za raztros pepela, ki je največkrat ločen na dva dela, in sicer na prostor za **raztros pepela z obeležitjem**, kamor zapišejo imena pokojnih in na prostor za **anonimen raztros**. Največkrat je prostor hortikulturno urejen in ima opredeljen prostor za polaganje cvetja in sveč. Da poteka raztros pepela elegantno, se uporablja žaro, kateri se odpre dno.

Duhovnik bo opravil ustrezen del pogreba (in pogrebno mašo) pred samim raztrosom, v mrliški vežici, cerkvi ali ob žari pokojnika, a na samem sprevodu pepela do mesta raztrosa in raztrosu ne bo prisostvoval.

Raztros pepela zunaj pokopališča

Raztros je mogoč **v gozdovih, na travnikih, poljih, v reke ali potoke, iz letala, balona ali čolna**, za kar potrebujete **soglasje pristojnega občinskega organa**. Običajno upravna enota vlogo za raztros zavrne le v primeru, da je v nasprotju s predpisi ali bi nedopustno posegli v pravice tretjih oseb. Na javnih mestih je dovoljen raztros v primeru, da pepel pokojnika ne bi prišel v stik z drugimi osebami.



KOMUNALA ZAGORJE, d.o.o.

Visoko profesionalno ter v skladu s pieteto izvajamo pogrebne ceremoniale. Dosegljivi smo 24 ur/dan.

Uredimo tudi:

- Prevoz in ureditev pokojnika z ureditvijo vse potrebne dokumentacije,
- Slovo od pokojnika pred upepelitvijo,
- Pokop ali raztros pepela.

Tel. št. dež. pokopal. službe 040 427 308 (24 h/dan)

www.komunalna-zagorje.si (03) 56-67-700, (03) 56-64-117 Cesta zmage 57, 1410 Zagorje ob Savi



V **vlogi za dovolitev pokopa oz. raztrosa pepela zunaj pokopališča**, ki jo vložite na občini oz. upravni enoti in plačate upravno takso v višini 22,60 €, zapišete **datum, uro in kraj pokopa** ter priložite:

- dokaz razmerja do pokojnika, saj lahko vlogo vložite zakonec, otroci, partner (vaš osebni dokument in EMŠO) oz. lahko za to pooblastite pogrebno podjetje,
- mrliški list ali potrdilo o smrti in potrdilo o vzroku smrti,
- potrdilo o upepelitvi – delovni nalog za upepelitev (zahtevajo ga nekatere upravne enote),
- soglasje izvajalca pogrebne dejavnosti na lokaciji raztrosa (sami po zakonu prevoza in pokopa ne smete izvesti),
- soglasje lastnika parcele oziroma zemljišča, kjer bi izvedli raztros, če parcela ni v vaši lasti ali lasti države (v obliki preproste pisne izjave),
- izris lokacije iz zemljiškega katastra (številka parcele), ker mora biti lokacija raztrosa natančno določena.

Postopki raztrosa se od občine do občine razlikujejo, v nekaterih je prisotna tudi uradna oseba, zato preverite določila v občini pokopa. Če pokopljete pokojnika ali raztrosite njegov pepel na mestu, kjer to ni dovoljeno ali za to nimate ustreznega soglasja, ste za prekršek lahko kaznovani z globo od 300 do 500 €.

Raztros posmrtnih ostankov v morje

Po oddaji vloge za dovolitev raztrosa zunaj pokopališča običajno v treh do petih dneh prejmete soglasje (odločbo). Nato podate vlogo še na Upravo RS za pomorstvo v Kopru, ki določi lokacijo in dan



raztrosa v skladu s plovbnimi omejitvami. Običajno od prejema odločbe do raztrosa ne mine več kot sedem dni. Na primer v Izoli izvajajo raztros dva krat tedensko v dopoldanskem času, slovesnost pa traja okoli dve uri (Komunala Izola). Raztros je mogoč tudi v Piranu (obrnite se na Javno podjetje Okolje Piran) in Kopru (Komunala Koper). Po raztrosu imena pokojnikov, ki so bili raztreseni v morje (če se želite pokojnemu pokloniti) zapišejo na obeležje na bližnjem pokopališču.

Protokol žalne slovesnosti na morju

Svojci odplujejo navtično miljo in pol od rta Madona, kjer se izvede pogrebna slovesnost in raztros. Stroški so odvisni od velikosti plovila in od števila prisotnih svojcev. Običajno sprejme plovilo okoli 30–35 oseb. Prisotna sta dva uniformirana pogrebника, po želji duhovnik, trobentač, pevci in govorniki. Vodja žalnega protokola ima žalni govor in opravi raztros. Svojci lahko v morje položijo omejeno število cvetja. Žar, vencev in ikeban v morje ne smete odlagati. Po slovesnosti naredite s plovilom tri kroge okoli mesta raztrosa, ladijska sirena se trikrat oglasi v slovo pokojniku. Plovilo, ki je plulo na kraj raztrosa z zastavo na polovici droga, jo ob koncu slovesnosti dvigne na vrh droga.

CENTRALA
05/335 53 00

DEŽURNA
041 640 685 ali 041 393 402
pogrebna@komunala-ng.si

CVETLIČARNA
041 318 909
cveticarna@komunala-ng.si

NAJEM GROBOV
info@komunala-ng.si
Za dan in uro naročila pogrebne storitve se lahko dogovorite na telefonski številki: 05/335 53 00 ali preko elektronske pošte pogrebna@komunala-ng.si



KOMUNALA
Nova Gorica d.d.




NUDIMO VAM
POGREBNO
IN POKOPALIŠČNO
DEJAVNOST
NA VISOKEM STROKOVNEM
IN PIETETNEM NIVOJU.

Pogrebi in prevozi

v tujino ali domov



Sodelujoča strokovnjakinja:
Jasmina Babajić, Pogrebne storitve Babajić Velenje

Mednarodni prevoz pokojnika opravi podjetje, ki ima urejeno dovoljenje za opravljanje pogrebne dejavnosti z vozilom za prevoz posmrtnih ostankov (furgon). Odvisno od tega v katero državo boste pokojnika prepeljali, se **obrnite na tuje predstavništvo pri nas (ambasada, konzulat), kjer vložite vlogo in poravnate takso.**

Potrebujete:

- zdravniško potrdilo o smrti in poročilo o vzroku smrti, ki vam ga je izročil mrliški oglednik,
- osebni dokument pokojnega,
- mednarodni mrliški list, ki ga izda upravna enota ter
- posmrtni potni list (Laissez-passer mortuaire), ki ga izda sanitarna ali zdravstvena inšpekcija.

Namesto vas lahko izbrano pogrebno podjetje uredi vse potrebno za prevoz pokojnika v tujino (največkrat je to hitreje in brez nepotrebnih zapletov). Če boste najeli tuje podjetje obvezno preverite, da imajo potrdilo o občasnem opravljanju pogrebne dejavnosti v Sloveniji, ki ga za obdobje enega meseca izda Ministrstvo za gospodarstvo in tehnologijo.

Posmrtni potni list in zapečatenje krste

Za izdajo posmrtnega potnega lista **vložite vlogo na najbližjem zdravstvenem inšpektoratu RS.** Izpolnjeni vlogi priložite kopijo potrdila o vzroku smrti,

mednarodni mrliški list, kopijo osebnega dokumenta pokojnika ter izjavo izvajalca pogrebne dejavnosti, da so posmrtni ostanki (le te osebe) ustrezno položeni v krsto. Pristojna oseba bo **krsto zapečatila**, zdravstveni inšpektorat pa izdal posmrtni potni list.

Lesena krsta mora imeti dodatno notranjo krsto iz cinka (ali drugega materiala, ki se razkroji sam), če je ta debeline 20 mm oz. če je njena debelina 30 mm, je lahko le obložena s plastjo cinka. V primeru, da ima pokojnik nalezljivo bolezen, je treba telo pokojnega zaviti v mrtvaški prt, prepojen z antiseptično raztopino. Prevoz krste se lahko opravi tudi z letalom. V tem primeru mora biti krsta opremljena z napravo, ki vzpostavlja ravnovesje med notranjim in zunanjim pritiskom ali imeti zagotovila o odpornosti, kot jih priznava ustrezna inštitucija v državi odprave. Prevoz z vozilom, ladjo ali železnico je dovoljen v ločenem prostoru, kjer se ne prevažajo potniki ali druge stvari.

Potrdilo o kraju pokopa (tranzitni potni list)

Če se cestni prevoz odvija preko držav, ki zahtevajo **tranzitni** posmrtni potni list, o prevozu obvestite konzularno predstavništvo pri nas in opredelite, kateri mejni prehod bo prevoz prečkal. Vlogi priložite **potrdilo o kraju pokopa (potrdilo o grobnem mestu)**, ki vam ga bodo poslali iz države, v kateri bo opravljen pokop. Izda ga upravljalec pokopališča, krajevna ali verska skupnost.

Če se opravlja **prevoz žare, slovenski posmrtni potni list ni potreben.** Preverite pa, če to velja tudi za državo kamor pokojnik potuje (v tem primeru se obrnite na njihovo ambasado ali konzulat). Žaro z upepeljenimi ostanki pokojnika, ki bo pokopan zunaj Slovenije, sme izvajalec upepelitve izročiti le izvajalcu pogrebne dejavnosti, ki predloži dokazila o naročilu pokopa žare zunaj Slovenije. Prevoz žare na primer ne morete opraviti samostojno z lastnim osebnim vozilom in je tudi ne smete hraniti doma.





Pogreb *po meri človeka*

Sodelujoča strokovnjakinja:
mag. Nevenka Gajšek, profesorica in publicistka



»Vsak človek je zase svet, čuden, svetel in lep kot zvezda na nebu ...«, kakor pravi pesnik, vsak je poseben in drugačen. Zato ni prav, če je zadnje slovo enako za vse. Razumljivo je, da se ob izgubi bližnjega ni lahko ukvarjati z organizacijo pogreba, a je **smiselno, da se od svojca poslovite tako, kakor bi si sam želel in si želite zanj tudi sami.**

Tema smrti in pogreba je še vedno večinoma tabu, saj v sodobni družbi prevladuje kult lepote in mladosti, po možnosti večne. A s smrtjo se sreča vsak. Najprej svojega bližnjega, nazadnje še s svojo lastno, in **prav je, da se o njej govori**, saj je vendarle del življenja, ki mu daje vrednost – šele zaradi smrti se namreč zavemo minljivosti in dragocenosti življenja.

Nekateri vendarle mislijo tudi na odhod, včasih starejši celo že namenijo denar za svoj pogreb, naročijo svojcem, kako in kje si želijo biti pokopani. Vendar so to bolj izjeme kakor pravilo, saj večina umre, ne da bi svojcem pred tem zaupala, kakšno naj bo zadnje slovo. To ni nič nenavadnega ali celo morbidnega, saj so za pomembne osebe pogrebne slovesnosti podrobno načrtovane veliko v naprej (na primer potek kraljevega pogreba).

Tudi če je večini neprijetno govoriti o smrti in pogrebu, se vsi strinjamo: ko si mrtev, ne moreš več odločati ali povedati svojega mnenja, zato v večini primerov svojci pripravijo tako slovo, kakor mislijo, da bi bilo umrlemu prav. Če bližnji poznajo stališča in prepričanja pokojnega v zvezi z zadnjim slovesom, je seveda prav,

da jih upoštevajo. A tudi če jih ne poznajo, naj bo pogreb čim bolj personaliziran in individualiziran, »po meri« človeka. Slovo naj bo osebno, pripravljeno posebej in samo za konkretno umrlo osebo; izberite pokojnikovo najljubšo glasbo, ne samo običajne pogrebne pesmi, ampak nekaj drugačnega, pristnega in doživetega, primernega prav za to osebo in v skladu s tem, kar je imela rada in kar je v življenju počela.

Naj se občutijo drugačnost, enkratnost, neponovljivost dogodka, kot odsev pokojnikovega življenja in nepozaben spomin nanj ter v ganljivo tolažbo žalujočim.

VITA
ŽIVLJENJSKA

**Nekoč,
ko mene
več ne
bo.**

Več na zav-vita.si

Vita, življenjska zavarovalnica, d.d., Trg republike 3, Ljubljana, vpisana v sodni register pri Okrožnem sodišču v Ljubljani, znesek osnovnega kapitala 7.043.899,19 EUR, matična št.: 1834665.

S CVETJEM IZRAZITE SPOŠTOVANJE IN ZAHVALO



V podjetju PUP Velenje d.o.o. pristopamo strokovno in se posvetimo vsaki stranki posebej. Skupaj razmislimo o najboljši rešitvi, ki bo zadovoljila vaša pričakovanja in vam olajšala težke trenutke.

ŽALNA DEKORACIJA

PRVI KORAK: IZBOR CVETJA

S cvetjem, ki ga izberete za žalno dekoracijo, izrazite svoja čustva in navezanost na pokojnika. Lahko se z njimi navežete na lepe spomine iz življenja umrlega; njegove želje in cvetje, ki so mu bile ljube ali preprosto izberete takšne, ki so ljube vam, vas pomirjajo in dajejo občutek spokojnosti. Na splošno so z žalovanjem povezane predvsem tri barve: črna, vijolična in bela.

Vendar je simbolika barv, oblik in drugih lastnosti cvetja zelo raznolika, zato se poskusite osredotočiti predvsem na svoja občutja, kaj vas v tem trenutku najbolj povežejo z umrlim in pomiri.



DRUGI KORAK: OBLIKA DEKORACIJE

Izberete lahko venec, kot simbol nesmrtnosti; ikebano v obliki srca, ki izraža ljubezen; križa, kot simbol utehe; solze, ki simbolizira žalost ali knjige, kot simbol zadnjega poglavja življenja...

Noben izbor, tako cvetja, kot oblike, ki je izbran skrbno in z mislijo na umrlega, ni napačen. Olajšajte si te težke trenutke in pustite, da vam pri tem pomagamo strokovnjaki.

UREDITEV GROBOV

Pri ureditvi grobov je ključnega pomena pravilno razmerje med rastlinami in ostalimi materiali ter teksturami. Pred izborom rastlin morate razmisliti o svojem razpoložljivem času za vzdrževanje, o rastnih razmerah glede pozicije grobu in navsezadnje o končni velikosti rastlin.

Spet se poskušajte navezati na pokojne, na njihove hobije, želje in okus. S tem boste ob vsakem prihodu nanj vzbudili spomine in se povezali z umrlim.

PUP Velenje d.o.o.
Koroška cesta 40A
3320 Velenje
Telefon:
03/ 896 87 00
031 640 207
E-mail:
info@pup.si



Žalna floristika

Sodelujoči strokovnjaki:

Simon Ogrizek, predsednik Sekcije cvetličarjev in vrtnarjev pri Obrtni zbornici Slovenije

Frida Bijec, Cvetličarna Zvonček, Šentvid pri Stični

Igor Vuletič, vodja operative pogrebni in pokopaliških storitev iz JEKO, javno komunalno podjetje, d.o.o.



Strokovnjaki se strinjajo, da izbor cvetja naredite glede na pokojnikove želje, če teh ni imel, izbirate sami. Frida Bijec iz Cvetličarne Zvonček dodaja, da se izbrano cvetje razlikuje glede na to, ali je pokojna oseba ženska, moški ali otrok. Ko boste imeli datum, ga sporočite cvetličarju, da bo imel dovolj časa za naročilo ustreznega cvetja in pripravo žalnih aranžmajev.

Barvna kombinacija

Izbir barv cvetja naj bi bil pravzaprav nadvse umirjen, pojasni Simon Ogrizek, predsednik Slovenske cvetličarske asociacije, in sicer so nežni toni lila, vijolične, rožnate primerne kombinacije, tudi bela je izjemno umirjena. Če izbirate močnejše tone, na primer rumeno in rdečo, potem ju povežite s številnimi vmesnimi barvami (odtenki rdeče, rumene, marelične, barve lososa). Dober cvetličar bo znal cvetje **povezati v celoto usklajenih barv, struktur in tekstur**, ne glede na to ali je bil del cvetja nabran v naravi, ali je cvetje pripotovalo iz eksotičnih krajev. Ogrizek še dodaja, da lahko v izbor vključite tudi sezonske rastline in rastline iz narave ter druge naravne materiale.

Najpogosteje **v vencih in aranžmajih** za žalno slovesnost uporabljajo vrtnice, flaminge, gerbere, nageljne, marjetke, hortenzije, kale in orhideje zaradi njihove mogočnosti, raznolikosti v barvah in svoje posebnosti, pojasni Frida Bijec.

Od klasičnega venca k peštrim oblikam

Ogrizek kot najboljšo izbiro predlaga **rimski venec**, ki je lahko različnih velikosti. Venec simbolizira neskončnost, življenjski krog. Če se odločate za aranžma, lahko prav tako izberete manjši venček. Cvetličar ga izdelava vertikalno v vegetativnem slogu in bo tako lahko nadvse inovativen, hkrati pa

ohranil krog neskončnosti. Poleg bidermajer vencev, dodaja Frida Bijec, so pogosti tudi žalni aranžmaji **v obliki solze ali srca**, lahko pa aranžma prilagodite glede na poklic ali prostočasno dejavnost pokojnika (lovec, gasilec, slikar). Pri **vencih za žaro** največkrat pripravijo okrogel venec. Pogoste so tudi oblike pokončnega ali ležečega srca, oblika blazine ali lune (žara je objeta s cvetjem), ali pa je pravokoten, če je žara takšne oblike. Velikokrat pripravijo aranžmaje drugačnih oblik, še dodaja Bijec, kot so najrazličnejše oblike srca, solze, angela, medvedka, metulja, motorja, krogle.

Trendi oblikovanje cvetja

V ospredju so bolj živahni izdelki in pisane barvne kombinacije, pojasni cvetličarka ter doda, da so pogosto izdelki iz raznovrstnega **drobnega cvetja**, ki izkazuje **nežnost in čutnost**. Aranžmaji so pestrih oblik in barvnih kombinacij, izdelani iz skrbno izbranega cvetja. V zadnjem času so žalni aranžmaji prešli iz klasičnih trikotnih v okrogle, pokončne ter podolgovate oblike, visečih ali ležečih postavitev. Svetuje, da pri naročilu žalnega cvetja usmerite v zelene barve, nato čim več svobode prepustite profesionalnemu cvetličarju, saj so tako pripravljene aranžmaji unikatnejši.





**žalni venci, aranžmaji,
venčki za žaro, žalni
šopki, žalni aranžmaji
iz sveč, ureditev vežice s
cvetjem, ureditev grobov**

***Naj bo vsak cvet znak
hvaležnosti, spoštovanja in
povezave s pokojnim!***

Cvetličarna Zvonček,
Frida Bijec s.p.
Šentvid pri Stični
tel.: 041 287 374
BREZPLAČNA DOSTAVA
od Ljubljane z okolico do Novega mesta



Sožalni aranžmaji

Prijatelji ali daljno sorodstvo se običajno odločijo za **poklon aranžmaja ali šopka**. Če se žalujoči odločijo za šopek, ki se ga položi v vežici ob žari ali krsti, so ti največkrat ležeče oblike (sicer tudi okrogli ali bidermajer). Poklonjeno cvetje nato uporabijo svojci na grobu ali doma ob fotografiji pokojnega.

Žalni trakovi in napisi

Žalni trak se doda v namen izrekanja sožalnih besed. Igor Vuletič, vodja operative pogrebnih in pokopaliških storitev iz javnega komunalnega podjetja JEKO, predlaga, da uporabite izsek besedil iz poezij, pesmi ali verzov. Lahko je širši trak na sredini aranžmaja, na katerem piše besedilo (ne dolgo, a še vedno daljše kot samo »v slovo«). Na koncu napisanega besedila dodajte fraze, kot so »večno v naših srcih,« »spomini živijo večno« ter imena žalujočih.

Cvetje v košari pred grobom

Običajno je, da se po koncu slovesnosti vrže v grob cvet pokojnemu v slovo. Cvetje je lahko raznoliko, lahko so posušeni lističi, ali le prst. Ponekod bodo ženske položile v grob cvet, moški pa pest zemlje. Nekateri posamezniki izberejo unikatno, s črnim trakom ali pojčolanom povezan cvet, ki ga bodo z izkazanim spoštovanjem odložili v slovo.

Obstojnost cvetja

Cvetje za žalno slovesnost mora zdržati popolno ves čas, ko je pokojnik v vežici. Ko je cvetje na grobu, je vzdržljivost odvisna predvsem od vremena in temperatur, nam pojasni Bijec. Ogrizek svetuje, da cvetličarju poveste namen in želeni čas obstoja cvetja, da bo tehnično dodelal izdelek in izbral ustrezne materiale. Tako bo cvetje v šopkih, venci in aranžmajih ostalo sveže več dni. V predpripravi bo cvetličar cvetje stabiliziral z ustreznimi hranili, po izdelavi pa ga večkrat osvežite z vodo ali dodajte ustrezno hrano za cvetje.

Preden šopek postavite v vazo, le to temeljito umijte s čistilom (da odstranite bakterije in glive ter preprečite hitro nastajanje gnilobe) in z ostrimi škarjami odrežite konice stebel, da bodo cvetlice lažje in hitreje srkale vodo. Listi naj ne bodo v vodi oz. če so prisotni na steblih, jih odstranite.

Simbolni pomen

cvetja in barve

Sodelujoči strokovnjaki:

Metka Celar, Biotehniški center Naklo

Frida Bijec, Cvetličarna Zvonček, Šentvid pri Stični

Apolonija Strehar, Cvetličarna Omers Domžale

Cvetje izberite v najljubših barvah preminulega. Če ga niste dobro poznali, velja navada, da za moške izberete temnejše odtenke in izrazite barve cvetja, za osebe ženskega spola tople in mirnejše tone. Mladoletnim osebam namenite nežne in svetle odtenke.

- **Osebe starejše od 80 let** – temnejše tople barve, vijolična, temno rdeča, rdeča.

- **Osebe od 60 do 80 let** – tolpa vijolična barva ali rdeča ter topla temno oranžna barva.

- **Osebe stare od 40 do 60 let** – vijolična, roza ter od živahnih rdečih odtenkov do oranžnih, lahko tudi rumena, močnejši odtenki.

- **Osebe do 40 let** – rdeča, nežna roza, svetla vijolična ali morda barva.

- **Mladolletne osebe moškega spola** – svetlo modra ali bela, nežni odtenki zelene.

- **Mladolletna oseba ženskega spola** – nežna roza ali bela.




Rdeča simbolizira ljubezen in spoštovanje do umrlega, zato cvetje v tej barvi največkrat izbirajo ožji družinski člani in tisti, ki so bili z osebo tesno čustveno povezani.

Oranžno barvo v toplih odtenkih enačimo s sončnim zahodom in prijetnimi barvami jeseni, ki izražajo zrelost. Zato jo predvsem uporabljajo v aranžmajih za starejše osebe.

Rumena simbolizira bližino, saj je barva sonca in prijateljstva. Je vse bolj priljubljena v pomladnem in poletnem času in jo vse pogosteje uporabljajo; morda ne kot barvo celotnega aranžmaja, temveč kot sonce med ostalimi cvetlicami.

Morda izraža neskončnost, nebo in vodo, združuje nežnost in vedrino otožnosti, mir in nesmrtnost. Cvetlične kreacije v modrem niso rezervirane le za mlajše, saj trendi žarnih školjk usmerjajo k usklajenosti skupaj s cvetjem.

Roza barva povezuje nežnost, nesebično ljubezen in deklišvo, predvsem pa ženstvenost, zato je primerna v raznih odtenkih prav za vse osebe ženskega spola.

Bela barva pomeni čistost in nedolžnost, zato se večkrat uporablja za mlajše osebe ali je namenjena cvetju, ki ga otroci podarjajo starejšemu (dedku, babici). Zanimivo je, da je bila v Evropi do 16. stoletja barva žalovanja, tako kot danes črna.

Vijolična in **črna** sta barvi, ki ju največkrat povezujemo z izražanjem spoštovanja umrlim, saj sta najtemnejši na barvni lestvici in izkazujeta spokojnost.



Foto: Cvetličarna Omers

Zelena je barva resnice, in upanja. Simbolizira povezanost z naravo, svežino in umirjenost, zato je v žalni floristiki prisotna v veliki meri, z zelenjem namreč profesionalni cvetličarji poudarijo izbrano cvetje in povežejo izdelek v elegantno celoto.

Rjava barva simbolizira zemljo, zrelost, preprostost in umirjenost. Običajno elemente, kot so plodovi, kombinirajo z zelenjem.

Pomen izbranega nagrobnega cvetja

Pomen cvetja ima korenine že daleč v preteklost, a kultura poklanjanja cvetja se spreminja skupaj s tabuji in vražami, ki so jih v preteklosti gojili naši predniki. Trendi se krojijo na osebni ravni, tako s poslušanjem kaj želite sporočiti skupaj s profesionalnim floristom osnujete žalno kompozicijo, ki »poboža dušo.«

Ganljiv izraz posamezne vrste cvetja

• **Vrtnice:** temno rdeče izražajo popolno spoštovanje in žametno slovo od pokojnega, poudarjajo neminljivo ljubezen. Bele vrtnice izražajo eleganco, spoštovanje, upanje in začetek nove poti. V rožnati barvi milino, prijaznost in romantičnost.

- **Lilije:** beli cvetovi izražajo svetost in svetlost na tem svetu ter iskren odnos do umrlega.
- **Krizanteme:** dajejo pomen odprtosti in kažejo na prijateljstvo umrlemu. Bele krizanteme izražajo minljivost. Zaradi raznolikosti tako po barvah, velikosti in bogatih oblikah so pogosto uporabljene v žalnih aranžmajih.
- **Nageljni:** v rdeči barvi veljajo za tradicionalni slovenski cvet in izražajo spoštovanje do umrlega ter hvaležnost. Večkrat so uporabljeni za polaganje posameznega cveta v grob, ker simbolizira sporočilo »Nikoli te ne pozabim.«
- **Gladiole:** cvetovi poudarijo moč značaja, poštenosti in moralnosti.
- **Sončnice:** izražajo stanovitnost in vdanost pokojni osebi, spominjanje.
- **Gerbere:** v vsej raznobarnosti simbolizirajo veselje do življenja in tako sporočajo, da se pokojne osebe spominjate v veselju njenega življenja.
- **Perunika:** simbolizira spoštovanje, vero in upanje.
- **Razno cvetje iz babičinega vrta:** izražajo spomin na prijetne trenutke.
- **Eksotično cvetje:** izbirajte v spomin osebi, ki je raziskovala svet.

Vir: Cvetje v spomin, Metka Celar.

*Cvetličarna
Omers*

Nudimo: Cvetlična dekoracija vežice, venci, aranžmaji raznih stilov in oblik.
Nudimo brezplačno dostavo. **Posredovanje naročila cvetja za celotno Slovenijo in kamor koli po svetu preko mreže Teleflor International.**

Naročilo osebno v cvetličarni v cetru Domžal, po mailu ali preko spletne trgovine!

Cvetličarna Omers Apolonija Strehar s.p.
Ljubljanska 72, 1230 Domžale

www.cvetlicarnaomers.si / tel: 01 7226 520 /
041-530-469 / info@cvetlicarnaomers.si

V Cvetličarni Omers se zavedamo, da izguba ljubljene osebe nikoli ni lahka. Ker je izbor nagrobnega venca, žarnega venca, šopka, ikebane ali drugih žalnih aranžmajev lahko zahtevna naloga, vam v težkih trenutkih stojimo ob strani.



Tukaj smo za vas, naša profesionalna etika je zagotovilo, da razumemo proces žalovanja in se zavedamo njegove občutljivosti.

Okolju prijazne nagrobne sveče



Sodelujoči strokovnjak:
Bogdan Dobnik, Ozara Slovenija

Klasičnim (parafinskim) svečam so se pridružile elektronske, ki so sicer zaradi baterijskega vložka in materiala, še vedno okolju manj prijazne in ne prispevajo bistveno k zmanjšanju CO₂ izpustov. Če jih že uporabljate, bodite pazljivi predvsem pri odlaganju odpadnih sveč in baterije ločite ter jih odvrzite v primeren zabojnik.

Zanimivost: Člani povprečnega gospodinjstva v enem letu prižgejo na grobovih v povprečju 19,4 sveč. Izdelava in poraba teh sveč porabi enako količino energije, kot jo slovensko gospodinjstvo porabi za en mesec kuhanja oz. izdelava in poraba teh sveč porabi enako količino energije, kot jo slovensko gospodinjstvo porabi za ogrevanje sanitarne vode v enem letu.

Odločite se za okolju prijaznejše alternative:

- **virtualne sveče** (sveče virtualno prižgete na spletnih straneh nekaterih pogrebnih in komunalnih podjetjih oz. ob osmrtnicah),
- **steklene sveče** iz recikliranih materialov (sveča iz naravnega čebeljega voska ali iz voska pridelanega iz odpadnega jedilnega olja; stekleno embalažo ob dotrajanosti lahko ponovno uporabijo za novo stekleno embalažo),
- **solarne sveče**, ki gorijo s pomočjo sončne energije (na otip ne pečejo, ne rjavijo, niti ne ustvarjajo dima) ter imajo življenjsko dobo tudi do leto in pol,
- **leseni nadomestek** namesto sveč, narejen v obliki sveče, ali **kamen**, na katerem je naslikana sveča,
- **rezano cvetje** vseh barv, lahko tudi **lončnico**.

www.posta.si

LX-telegram - za besede tolažbe ob izgubi bližnjega

LX-sožalnice in sveče so na prodaj na vseh poštah, razen pogodbenih. Za prenos in dostavo LX-telegrama velja cena iz veljavnega cenika Pošte Slovenije.



STEKLENA SVEČA

Sveča v obliki buče in angel v zlati barvi. Priložena sta elektronski vložek za svečo in mala žalna vizitka.



EKO SVEČA VESTINA SOLAR

Do okolja prijazna solarna sveča, ki gori do 1000 dni. Priložena je mala žalna vizitka.

NAGROBNE SVEČE OMEGA

Aranžiran komplet šestih sveč v kartonski embalaži. Različne barvne kombinacije. Priložena je mala žalna vizitka.



Pošta Slovenije
Zanesljivo z vami!

Info & naročila: 080 1400, telegrami.posta.si ali najbližja pošta.



Glasba v spomin

pokojnemu

Sodelujoča strokovnjakinja:
dr. Anita Prelovšek, muzikologinja in flavtistka

Glasba na pogrebu osmisli in olepša obred. Z njo prikličemo v spomin pokojnika, na navzoče pa deluje katarzično, saj sprosti njihova čustva. Pogrebna glasba je izrazito personalizirana in individualizirana, saj odraža želje svojcev, preminulega oz. njegov glasbeni okus.

Kakor je pokazala prva empirična raziskava pogrebne glasbe v Sloveniji, izvedena na slovenskih pokopališčih med letoma 2014 in 2020, je meja med glasbo, ki se izvaja na pogrebnih slovesnostih, in značilno pogrebno glasbo, namenjeno žalovanju, pogosto že precej zabrisana. Vsaka skladba lahko postane del pogrebne glasbene prakse, če je kakor koli povezana s pokojnikom ali spominom nanj. Pogrebna slovesnost je namreč **namenjena počastitvi spomina na pokojno osebo, zato je lahko glasba na pogrebu tudi pokojnikova najljubša glasba** ali glasba, ki je na kakršen koli način povezana z njim.

Tako se na pogrebi izvajajo **prav vse zvrsti glasbe, od klasične, ljudske, narodnozabavne do popevk oziroma popularne glasbe**. Sploh zadnje je na pogrebi vse več, čeprav so v repertoarju najpogosteje izvajanih skladb še vedno tradicionalne žalostinke, na primer »Lipa,« »Gozdič je že zelen,« »Vsi so venci vejli.« Vse več je popevk, predvsem v angleškem, tudi slovenskem jeziku. K pogrebnim slovesnostim se lepo poda tudi klasična glasba: skladbe Bacha ali Mozarta ter Schubertova »Ave Maria.« Nekateri svojci pravijo, da jim je bila prav klasična instrumentalna glasba na pogrebu bližnjega v pomoč pri umiritvi misli in čustev ter miselnem povezovanju s pokojnikom ob njegovem zadnjem slovesu.

V preteklosti uveljavljena praksa petja moških pevskih zasedb in trobente ob koncu pogrebne obreda, ki tradicionalno zaigra »Tišino,« je na sodobnih pogrebi še vedno prisotna. Vendar jo čedalje bolj zamenjujejo drugačne **vokalne in instrumentalne zasedbe**, kjer so mogoči in primerni vsi inštrumenti, na primer klarinet, violina, kitara, sintetizator, ansambli trobil in zlasti flavta solo.

Izbira glasbe

in izvajalca

Sodelujoči strokovnjakinji:

Kristina Ravnjak, petje na zasebnih dogodkih

Danijela Zeme Pečnik, profesionalna pevka in glasbenica, žalno petje, instrumentalna glasba in priprava žalnih govorov, glasbeni inkubator in organizacija dogodkov

Glasba ustvari ambient, ki omogoča in podpira čustvenost trenutka, zato najbo izvajalec premišljeno izbran. Vprašajte se, ali je pokojnik imel svojega najljubšega izvajalca? Se je sam ukvarjal z glasbo ter kakšno glasbo? Ko izberete glasbenika, razmislite o skladbah (Je imel pokojnik svojo najljubšo pesem? S čim se je rad ukvarjal?). Če pri izboru potrebujete pomoč, vam lahko svetuje tudi izvajalec. Če izberete posebne glasbene želje, jih sporočite izvajalcu čim prej, da se pripravi.

Kdaj je primeren čas za skladbo

Običajno izberejo **2–3 skladbe**, lahko več (tudi od 8–10, če je ob pogrebu sveta maša), ki jih

največkrat umestijo:

- ko se svojci zbirajo pri vežici (ena ali dve skladbi),
- pred/po govoru (lahko zbrana besedila pesmi povežejo tudi z besedilom govora),
- ob/po spuščanju žare ali krste v grob (vsaj ena pesem) oziroma ko duhovnik konča z obredom ali ob raztrosu pepela,
- ob spustu golobov ali balonov,
- ko prisotni odlagajo cvetje v grob ob koncu slovesnosti.

Če pričakujete na pogrebu več ljudi, pripravite zadostno število pesmi (lahko tudi na CD/USB nosilcu). Glasba izvedena v živo je veliko bolj primerna, kot predvajane vsebine.

Danijela Zeme Pečnik

Special VOICE
for special
MOMENTS



ŽALNO PETJE

PISANJE ŽALNIH GOVOROV

BRANJE BESED V SLOVO

GLASBA PRI ŽALNI SLOVESNOSTI
IN MAŠI ZADUŠNICI

☎ 031 606 979

✉ danijela.pecnik@siol.net

👉 www.zeme.si






Dogovor z izvajalcem

Izvajalci bodo na slovesnosti popolnoma nemoteči. Postavili se bodo na dogovorjeno mesto (običajno nekoliko odmaknjeni od žalujočih ali ob govorniški oder), tako da ne bo motil celotnega obreda.

Z njim se dogovorite:

- ali bo civilni ali krščanski pogreb (oziroma pogreb druge veroizpovedi),
- sporočite protokol in liturgične smernice,
- termin in lokacijo pogreba,
- o zvrsti izvedbe (želite petje solo, duo, trio; ansambel ali zasedbo po vašem izboru),
- izbor pesmi iz glasbenikovega repertoarja ali po vaših željah,
- o glasbi pri maši (orgle, pevci),
- o instrumentalni spremljavi (kitara, flavta, harmonika, trobenta, saksofon, klarinet).

Skoraj vse skladbe lahko izvajalci izvajajo tudi na instrumentu, na primer trobenti. A se trend premika vse bolj v igranje na saksofon, klarinet ali harmoniko (*Danijela*).

Večen spomin

ujet v fotografiji



Sodelujoči strokovnjak:
Anton Žižek, Foto Tone d.o.o.

Trajen spomnim, ki ga bodo profesionalni fotografi ujeli v objektiv, je umetniško delo, ki ne zastari. Fotografije so barvit spomenik, ki si ga svojci ogledajo večkrat, ga prenašajo v naslednje generacije in na koncu lahko tak izdelek dobi vrednosti kulturne dediščine.

S fotografom se dogovorite o lokaciji in terminu fotografiranja. Prisoten bo vsaj pol ure pred žalno slovesnostjo, da bo poslikal cvetlične aranžmaje in dekoracijo brez prisotnosti bližnjih. Nato se posveti tudi žalujočim, ki si želijo fotografij ob žari oz. krsti, v ali pred mrliško vežico. Fotograf se bo pomikal s

sprevodom, do osrednjega mesta žalne slovesnosti, kjer bo zabeležil celoten obred, predane govorce, pevce in nastope ter ujel trenutke nabite s čustvi žalujočih. Profesionalni izvajalci ne bodo izpustili nobenega ključnega detajla, niti pri spuščanju žare ali krste v grob, ki vas bo spominjal na ljubljeno osebo še mnogo let.

Dogovorili se boste za število fotografij in obliko ter število končnih izdelkov. Fotografije bo fotograf obdelal in uredil izbor za uvrstitev v album. Večkrat si tudi bližnji želijo obdržati lep spomnim v fizični obliki, zato povprašajte svojce, če želijo tudi sami

obdržati spomin v taki obliki, da jih bo fotograf zagotovil. Običajno albume prejmete v roku enega tedna po žalni slovesnosti.

Profesionalni fotograf bo skrbel, da žalne slovesnosti ne bo motil in bo opravil svoje delo povsem diskretno. A še vedno bo ujel najboljše fotografske pozicije s pravo svetlobo, ki bo podala dogodku vtis pristnih emocij. Tako, da bodo nasledniki ob pogledu na fotografije začutili pietetno slovo od bližnjega skozi celoten proces pogreba, čeprav se ga morda niso mogli udeležiti.

Izbrana portretna fotografija

Pri fotografu uredite portretno fotografijo z okvirjem, ki bo položena ob žaro ali krsto. Izberite jasno sliko, ki bo odražala pokojnika, kot si ga želite zapomniti, ne glede na to, iz katerega življenjskega obdobja je, niti ni nujno, da je iz njegovega zadnjega obdobja življenja. Izberete lahko tudi več fotografij, če dvomite o kvaliteti, in jih posredujete izvajalcu, ki bo izbral dovolj kvalitetno sliko za povečavo na ustrezen (večji) format.



www.foto-tone.si



Foto Tone

FOTOGRAFIJA | UOKVIRJANJE | TRGOVINA

tel. 041 615 022

Ganljiv

poslovilni govor

Sodelujoča strokovnjakinja:
Jana Puhar



Ob slovesu se z žalnim govorom spomnite umrlega, počastite njegovo življenje, obudite spomine, pogosto pa izrazite tudi hvaležnost za čas, ki vam je bil podarjen z njim.

Poslovilni govor lahko pripravijo:

- svojci, prijatelji, znanci, sodelavci,
- predstavnik verske skupnosti,
- profesionalni pisec in govorec, ki ga lahko najamete, kadar ne najdete pravih besed ali se bojite, da bo branje na pogrebu prevelik zalogaj, hkrati pa si želite, da so besede izrečene.

Kako se lotiti pisanja govora

Ne glede na to, ali boste govor sestavili sami, ali boste poiskali strokovno pomoč pri pripravi in branju, si najprej odgovorite na nekaj temeljnih vprašanj:

- kdo je bil pokojnik, kako blizu vam je bil,

- kaj je pokojnik dosegel v življenju, kaj je bilo zanj pomembno in ga je izpolnjevalo,
- katere dogodke in posebne trenutke sta preživela skupaj,
- kaj vam je bilo pri pokojnem všeč in vas bo vedno spominjalo nanj,
- kaj boste najbolj pogrešali.

Dober govor običajno osvetli pokojnikovo življenje, delo in glavne mejnike. Dobrodošlo je, da vključuje **več spominov**, saj dajo osebno noto. Zabavne anekdote so dovoljene, saj pričarajo topel spomin in ogrejejo srce žalujočih. Sodijo v osrednji del govora. Pokojnika lahko v njih in tekom celega govora naslavljate v tretji ali v drugi osebi. V uvodu navadno z mislijo, verzom ali pesmijo pozdravite navzoče in poveste, komu se boste z besedami poklonili, v zadnjem delu pa govor ponovno zaokrožite z mislijo ali zahvalo. Govor naj bi bil, kljub žalosti in izgubi, **srčen, pozitiven**, brez dvoma pa **spoštljiv** do pokojnika in žalujočih.

Če se ulijejo solze

Povesem običajno je, da bo govor tako vas kot žalujoče ganil do solz. To je **del žalovanja** in je lahko zelo terapevtsko, zdravilno in osvobajajoče. Če vas solze premagajo med branjem na pogrebu, počakajte nekaj trenutkov, zadihajte, preštejte do pet, nato z govorom počasi nadaljujte. Poslušalci vas bodo razumeli. Pred govorom se dogovorite z vam bližnjo osebo, da v trenutku navala solz, pristopi k vam in vas prime za roko, da boste lažje nadaljevali. Lahko se s svojim dogovorite, da v takšnem primeru prevzame vaš govor.

Sožalno pisno ali vizitka

V navadi je, da svojim umrlega pošljete sožalje. Sožalnico ali telegram lahko kupite ali izdelate sami. Če vam je bil pokojnik blizu, lahko sestavite tudi daljše, iskreno sožalno pisno. Sožalne besede po želji podkrepite z verzi ali odlomki iz knjig.

Izdaja zdravila je brez recepta v lekarnah in specializiranih prodajalnah. **Navodila za uporabo** (odrasli in otroci starejši od 12 let): *Psihični stres* - 1 do 2 tableti zjutraj in zvečer. *Za boljši spanec* - 1 do 2 tableti zvečer, pol ure pred spanjem. Tablete pogoltnite z veliko količino vode. Posvetujte se z zdravnikom ali s farmacevtom, če se znaki bolezni med uporabo zdravila ne izboljšajo ali če se pojavijo neželeni učinki, ki niso navedeni v navodilu za uporabo. Zdravilo Anxemil je tradicionalno zdravilo rastlinskega izvora za navedeno področje uporabe, ki temelji izključno na podlagi dolgotrajnih izkušenj. Ne jemljite zdravila Anxemil, če ste alergični na zdravilno pasijonko ali katero koli sestavino tega zdravila (navedeno v poglavju 6 navodila za uporabo).¹ Informacije najdete tudi na spletni strani zdravila www.anxemil.si.

Pred uporabo natančno preberite navodilo!
O tveganju in neželenih učinkih se posvetujte z zdravnikom ali farmacevtom.

REFERENCE: 1 Anxemil PIL - Navodila za uporabo
Zastopnik za zdravilo Anxemil je podjetje Ewopharma d.o.o. Preberite si tudi naše obvestilo o zasebnosti, objavljeno na spletni strani ewopharma.si/politika-zasebnosti.

ewopharma Ewopharma d.o.o. | Cesta 24. junija 23 | 1231 Ljubljana-Črnuče | T: +386 (0) 590 848 40 | info@ewopharma.si

Tilman Tilman s.a. | Z.I. Sud 15 | 5377 Bailionville | Belgija

SI.21ANXEMIL.07, marec 2021

Smrtovnico sestavite

pri matičarju na upravni enoti

Sodelujoča strokovnjakinja:

dr. Metka Knific Zaletelj, načelnica Upravne enote Kranj

Smrtovnica je dokument, s katerim se uvede zapuščinski postopek. Sestavijo jo na upravni enoti, na oddelku za upravne notranje zadeve, na območju katerega je imel pokojnik stalno prebivališče oz. na tisti upravni enoti od koder so pokojnikovi družinski člani ali osebe, s katerimi je pokojnik živel.

Smrtovnico sestavijo na podlagi podatkov iz matičnega registra in centralnega registra prebivalcev, centralne zbirke podatkov o pravicah iz javnih sredstev in podatkov, ki jih dajo pokojnikovi družinski člani ali osebe, s katerimi je pokojnik živel. Sestavijo jo tudi v primeru, če pokojnik ni zapustil nobenega premoženja.

Ob sestavi smrtovnice na upravni enoti potrebujete:

- **podatke o zakoncu pokojnika** (osebno ime, datum rojstva, poklic, stalno oz. začasno prebivališče); če je pokojniku zakonec že umrl, še datum in kraj njegove smrti,
- **podatke o otrocih pokojnika in potomcih že umrlih otrok** (zakonski, nezakonski, posvojeni: osebno ime, datum rojstva, poklic ter stalno oz. začasno prebivališče),
- **podatke o zunajzakonskem partnerju oz. drugih sorodnikih**, ki bi lahko bili poklicani k dedovanju na podlagi zakona oz. oporoke (osebno ime, datum rojstva, poklic, stalno oz. začasno prebivališče),
- **podatke o premoženju pokojnika:**
 - vrsta premoženja in kje se premoženje nahaja,
 - premoženje, za katerega so potrebni posebni predpisi glede posesti, hrambe in priglasitve, kot npr. orožje,
 - gotovina, vrednostni papirji, kapitalske naložbe,

- dragocenosti pokojnika,
- transakcijski računi,
- druge pomembne listine, terjatve, zavarovanja (življenjsko zavarovanje, neizplačan del pokojnine),
- približna **vrednost nepremičnega in premičnega premoženja** preminule osebe,
- morebitne **terjatve ali dolgovi** ter njihova vrednost; višina pogrebnih stroškov,
- **podatki o pomoči** po predpisih o socialnem varstvu, katere vrste pomoči je prejemal, v kakšnem obdobju, kdo je pomoč izplačeval in kakšen je skupni znesek,
- **podatek o hrambi pisne oporoke**, če ta obstaja, ali druge pogodbe o izročitvi in razdelitvi premoženja ali pogodba o dosmrtnem preživljanju ali sporazum o odpovedi nevedenemu dedovanju,
- **podatki o ustni oporoki in o pričah** (osebno ime, poklic, stalno in začasno prebivališče).

Matičar v roku 30 dni od dneva vpisa smrti pošlje sestavljeno smrtovnico zapuščinskemu sodišču, ki nato uvede zapuščinski postopek.

Uničenje dokumentov umrlega

S smrtjo posameznika prenehala njegova pravna in poslovna sposobnost, zato je treba uničiti veljavne dokumente pokojnika. Zato ob obisku upravne enote s seboj prinesite vse veljavne osebne dokumente pokojnika: osebno izkaznico, potni list, vozniško dovoljenje, parkirno karto, potrdilo o usposobljenosti za voditelja čolna, obmejno prepustnico, orožni list in ostala dovoljenja. Matičar bo preveril dejstvo o smrti v matičnem registru, nato pa dokumente fizično uničil in vam jih vrnil.

Vir: Zakon o dedovanju, Gov.si.

Mrliški list

Sodelujoča strokovnjakinja:
dr. Metka Knific Zaletelj, načelnica Upravne enote Kranj

V matični register vpišejo smrt slovenskih državljanov, ne glede ali je smrt nastopila v RS ali tujini, in vse smrti tujih državljanov na območju RS. Ko je smrt prijavljena na upravno enoto, matičar oddelka za upravne notranje zadeve zakoncu po uradni dolžnosti, ostalim na podlagi vloge, izda izpisek iz matičnega registra. Izpisek izdajo na obrazcu za notranji promet za uporabo v RS ali večjezičnem mednarodnem obrazcu za uporabo v tujini.

Za izdajo izpiska iz matičnega registra lahko zaprosijo:

- ožji družinski člani (zakonec ali partner, zunajzakonski partner ali partner iz neskljenjene partnerske zveze, otroci in starši),
- zakoniti dediči prvega in drugega dednega reda, če umrla oseba nima živečih ožjih družinskih članov (zapustnikovi potomci, posvojenci in njihovi potomci, zapustnikov zakonec/partner oz. zunajzakonski partner/partner iz neskljenjene partnerske zveze (prvi dedni red) ter zapustnikovi starši, posvojitelj in njihovi potomci (zapustnikovi bratje in sestre), zakonec/partner oz. zunajzakonski partner (drugi dedni red)),
- druge osebe, če izkažete zakoniti interes za uporabo osebnih podatkov, in če ožji družinski člani umrlega temu ne nasprotujejo.

S spremembo Zakona o matičnem registru, ki je pričel veljati 23. 11. 2019, se je spremenil pogoj, pod katerimi je mogoče posredovati podatke o umrli osebi. Namreč tretji odstavek 29. člena Zakona o matičnem registru določa, da če vpisani ni več živ in v času svojega življenja ni izrecno prepovedal posredovanja svojih osebnih podatkov, imajo pravico do pridobitve njegovih osebnih podatkov osebe, ki izkažejo zakoniti interes za uporabo teh osebnih podatkov, osebe, ki so po zakonu, ki ureja dedovanje, njegovi zakoniti dediči prvega in drugega dednega reda, pa niso vnaprej pisno prepovedale posredovanja, skladno z zakonom, ki ureja varstvo osebnih podatkov.

Prvi izpisek iz matične knjige umrlih je brezplačen, za vsak naslednji izpisek je treba plačati 3 €. Izpisek vsebuje naslednje podatke: priimek in ime umrlega, datum in kraj smrti, EMŠO, spol, datum in kraj rojstva, zadnje stalno prebivališče, priimek in ime zakonca, EMŠO (ali datum rojstva) zakonca.

Pogrebne storitve
NOVAK

Anton Novak d.o.o.
Hraše 19, Lesce
www.anton-novak.si



- prevozi in ureditev pokovnikov ter pokop z žalnim sprevodom
- velika izbira krst in žar
- ureditev vseh potrebnih dokumentov
- organizacija in izvedba pogrebnih ceremonialov na pokopališčih v občinah Bohinj, Bled, Radovljica in Gorje

Dežurna služba: 040 887 169, 041 655 987, 040 887 112

NOVO!
CVETLIČARNA NOVAK
pri pokopališču na Bledu

Sprejemamo naročila za sveže in suhe ikebane, žalne ikebane, šopke, poročne šopke in aranžmaje ter aranžiranje daril. Velika izbira sveč.

Zapuščinski postopek

Sodelujoči strokovnjak:
Kristjan Žalec, odvetnik

Zapuščinski postopek je sodni postopek, v katerem se ugotovi kdo so pokojnikovi dediči, katero premoženje sodi v pokojnikovo zapuščino ter katere pravice iz zapuščine pripadajo dedičem, voliljemnikom in drugim.

Prvi korak naredi matični urad, po tem ko ste matičarju predali podatke za sestavo smrtovnice. Ta po uradni dolžnosti v roku 30 dni obvesti pristojno sodišče o smrti, odda smrtovnico ali vsaj izpisek iz matične knjige umrlih.

Zapuščina je sklop pravic in obveznosti, ki se dedujejo po pokojnem oziroma premoženje, ki ga ima zapustnik ob svoji smrti. Predmet dedovanja so posameznikove stvari, pravice in obveznosti, vendar le, če gre za pravice v pravnem prometu in ne za pravice, ki s smrtjo osebe prenehajo.

Potek postopka dedovanja po pokojnem

Po prejemu smrtovnice sodišče prične dediščinski postopek, tudi če ga stranke ne predlagajo. Sodišče lahko po uradni dolžnosti pridobi določene podatke o zapuščini, ki so potrebni za izdajo sklepa o dedovanju (višina prihrankov, stanje na TRR pokojnega, lastništvo vrednostnih papirjev in nepremičnin, idr.).

V primeru, da je pokojni zapustil premoženje, sodišče izvede dediščinsko obravnavo. **Sodišče razpiše obravnavo in nanjo povabi vse znane dediče**, lahko tudi voliljemnike in druge znane osebe, ki jim pripada zapuščina. Z vabilom jih pozove, da prinesejo na sodišče oporoko, če le ta obstaja in nato, da lahko podajo pisno izjavo o tem ali sprejemajo dediščino, morebitni dedni dogovor ali drugo.

Če pokojni ni zapustil oporoke, dediči dedujejo na podlagi zakona. **Dediči so razvrščeni v dedne rede**, pri čemer dediči prejšnjega dednega reda izključijo dediče kasnejšega dednega reda in sicer:

- **dediči prvega dednega reda** so zapustnikovi otroci in zakonec oziroma oseba, ki je zapustnikom živel v dalj časa trajajoči življenjski skupnosti (zunajzakonski partner), ti dedujejo po enakih delih;
- če zapustnik ni imel potomcev dedujejo **dediči drugega dednega reda**, ki so zapustnikov zakonec/zunajzakonski partner in zapustnikovi starši, pri čemer deduje zakonec polovico zapuščine, starša pa drugo polovico. Če zapustnik nima zakonca/partnerja dedujejo starši celotno zapuščino;
- zapuščino pokojnika, ki ni zapustil ne potomcev ali staršev in tudi ti niso zapustili nobenega potomca in ne zakonca, dedujejo njegovi dedi in babice, ki so **dediči tretjega dednega reda**.

V prvem dednem redu **velja vstopna pravica**, kar pomeni, da del zapuščine, ki bi šel prej umrlemu, če bi bil preživel zapustnika, dedujejo njegovi otroci, zapustnikovi vnuki, po enakih delih. Če umre kateri od vnukov pred zapustnikom, dedujejo delež, ki bi ga pridobil, če bi bil živ ob zapustnikovi smrti, njegovi otroci, zapustnikovi pravnuki, po enakih delih in tako naprej po vrsti, dokler so zapustnikovi potomci.



Razdelitev premoženja na podlagi oporoke

V primeru, da je pokojni sestavil oporoko nastopi oporočno dedovanje. Običajno gre v oporoki za drugačno razdelitev premoženja med zakonite dediče, kot bi jim pripadalo po zakonu oziroma zapustnik v oporoki kot dediče določi osebe, ki niso zakoniti dediči. Sodišče oporoko razglasi in jo predstavi dedičem in morebitnim volilijemnikom. V kolikor kateri izmed dedičev meni, da je oporoka neveljavna ga sodišče napoti na pravdo, s katero lahko izpodbija veljavnost oporoke.

Zakoniti dediči, ki so bili z oporoko izključeni iz dedovanja lahko zahtevajo nujni delež in so tako imenovani **nujni dediči**. Nujni dediči so pokojnikovi potomci, njegovi posvojenci in njihovi potomci, njegovi starši in njegov zakonec. Dedi in babice ter bratje in sestre pokojnika so nujni dediči le tedaj, če so trajno nezmožni za delo in nimajo potrebnih sredstev za življenje.

Nujni delež potomcev, posvojencev in njihovih potomcev ter zakonca **znaša polovico zakonitega dednega deleža, nujni delež drugih dedičev pa tretjino** tistega deleža, ki bi šel vsakemu posameznemu izmed njih po zakonitem dednem redu.

Če pokojnik premoženja ni imel sodišče zapuščinski postopek ustavi **brez izvedbe obravnave**.

Odgovornost za dolgove pokojnika

Tako zakoniti kot oporočni dediči so **odgovorni tudi za dolgove** pokojnika. Dediči odgovarjajo za zapustnikove dolgove **do višine vrednosti podedovanega premoženja, vendar odgovarjajo z vsem njihovim premoženjem**. Volilijemnik ne odgovarja za zapustnikove dolgove neposredno na podlagi zakona, **lahko pa je zapustnik z oporoko odredil, da je volilijemnik odgovoren za vse ali za posamezne njegove dolgove, ali za del kakšnega dolga vendar samo v mejah vrednosti volila**.

V primeru spornih dejanskih vprašanj, sodišče tovrstnih sporov ne rešuje, ampak stranke napoti na vložitev ustrezne tožbe pred pravdno sodišče.

Obravnava na sodišču

Na dan obravnave se vabljeni osebe zberejo na sodišču, pred razpravno dvorano. Sodnik, ki vodi obravnavo, najprej razglasi obravnavano zadevo in ugotovi, če so pristopile vse vabljeni osebe. Sodnik strankam pojasni okoliščine postopka: ali

je zapustnik napravil oporoko in kakšna je njena vsebina, katero premoženje spada v zapuščino po zapustniku, katere osebe so bile ugotovljene za dediče in volilijemnike, morebitne priglasitve ter druge okoliščine konkretne zadeve.

Sodišče obravnava vsa vprašanja, ki se nanašajo na zapuščino, zlasti vprašanja:

- kakšen je obseg zapuščine (vrsta premoženja, pravice, obveznosti), ki spadajo v zapuščino;
- kdo so dediči: oporočni, zakoniti in nujni dediči in s tem povezana vprašanja o veljavnosti oporoke in razmerja do zapustnika, ki je temelj za dedovanje;
- vprašanje o odpovedi dediščini, dedni nevrednosti in razdedinjenju;
- kolikšni so dedni deleži sodedičev;
- zahtevo o vrnitvi daril in vračunanju volil zaradi prikrajšanja nujnega deleža;
- dednopravne zahtevke, ki ne izvirajo iz dedne pravice, zlasti zahtevke za izločitev dela premoženja zaradi prispevanja zapustnikovega potomca, izločitev predmetov osebe, ki je živela z zapustnikom.

Sodišče odloči, ko sprejme od udeleženi oseb potrebne izjave. Pravice oseb, ki ne pridejo na narok, čeprav so bile v redu povabljeni, obravnava sodišče po podatkih, s katerimi razpolaga, upoštevajoč njihove pisne izjave, ki prispejo do izdaje odločbe. O pravici do nujnega dednega deleža sodišče ne odloči samo, ampak samo na podlagi zahteve nujnega dediča.

Dedič lahko dediščino sprejme ali se ji odpove tudi pred narokom s posebno pisno izjavo. V dedni izjavi dedič navede ali se priglašja k dedovanju in ali sprejema dediščino, lahko v njej zahteva tudi nujni dedni delež. S to izjavo se lahko odpove dedovanju v celot, lahko se odpove dedovanju v njegovem imenu in v tem primeru dedujejo njegov dedni delež njegovi potomci, če jih ima ali svoj dedni delež odstopi drugemu sodediču.

Dediči lahko glede zapuščine sklenejo tudi **dedni dogovor**. To je dogovor o tem, na kakšen način se bo razdelila dediščina. Pogoj za veljavnost dednega dogovora je, da se z njim strinjajo vsi dediči.

Napotitev na pravdo

Sodišče prekine zapuščinsko obravnavo in napoti stranke na pravdo ali na upravni postopek, če so med strankami sporna dejstva, od katerih je odvisna posameznikova pravica.



Foto: Milan Štrunc

Na primer, če so sporna:

- dejstva, od katerih je odvisna pravica do dediščine, zlasti veljavnost ali vsebina oporoke ali razmerje med dedičem in zapustnikom, ki je podlaga za dedovanje, po zakonu,
- dejstva, od katerih je odvisna utemeljenost zahteve preživelega zakonca in zapustnikovih potomcev, ki so živeli z zapustnikom v istem gospodinjstvu, da se jim iz zapuščine izločijo gospodinjstvi predmeti, ki so namenjeni za zadovoljitev vsakdanjih potreb,
- dejstva, od katerih je odvisna velikost dednega deleža, zlasti vračunanje v dedni delež,
- dejstva, od katerih je odvisna utemeljenost razdedinjenja nujnih dedičev ali utemeljenost razlogov za nevrednost,
- dejstva o tem, ali se je nekdo odpovedal dediščini,
- dejstva, ali določeno premoženje spada v zapuščino ali ne,
- zahteve zapustnikovih potomcev, ki so živeli z njim v skupnosti, da se jim iz zapuščine izloči del, ki ustreza njihovemu prispevku k povečanju ali ohranitvi vrednosti zapustnikovega premoženja.

Sodišče napoti na pravdo oziroma na upravni postopek tisto stranko, katere pravico šteje za manj verjetno. Če sodišče prekine postopek, določi rok, v katerem je treba sprožiti pravdo oziroma upravni postopek. Če se stranka v določenem roku ravna po sklepu sodišča, traja prekinitev postopka, dokler nista pravda oziroma upravni postopek pravnomočno končana. Če se stranka v določenem roku ne ravna po sklepu sodišča, se nadaljuje zapuščinska obravnava in se dokonča ne glede na zahtevke, glede katerih jo je sodišče napotilo na pravdo oziroma na upravni postopek.

Sklep o dedovanju

Zapuščinski postopek je zaključen z **izdajo sklepa o dedovanju** (razglasitev dedičev in njihovih dednih deležev ter določitev premoženja, ki sodi v zapuščino), ki ga boste prejeli priporočeno po pošti.

Možna je pritožba v roku 15 dni. Po preteku tega roka postane **sklep pravnomočen**. Če ste se pravici do pritožbe odpovedali že na obravnavi, potem nimate možnosti pritožbe. Pritožba tudi ni možna v delu sklepa o dedovanju, ki se nanaša na morebitni sklenjeni dedni dogovor. Dedni dogovor ima naravno sodne poravnave in se lahko izpodbija samo s tožbo v točno določenih primerih.

Pravnomočen sklep o dedovanju sodišče pošlje pristojnemu davčnemu uradu. Sodišče hkrati po uradni dolžnosti po pravnomočnosti sklepa o dedovanju tega pošlje zemljiškoknjiznemu sodišču, da opravijo v zemljiški knjigi potrebne vpise in postopke, da se upravičencem izročijo premične stvari, ki so morebiti v hrambi pri sodišču.

Če potrebujete dodatne informacije se obrnite na pristojno sodišče v času uradnih ur. Javite tudi vsako spremembo naslova, saj vas bo na ta naslov sodišče sproti obveščalo o tem kaj sledi. Vse prejete dokumente shranjujete (najbolje v posebno mapo) glede na datum prejetja.

Vira: Nasodiscu.si, Zakon o dedovanju.



Izdaja zdravila je brez recepta v lekarnah in specializiranih prodajalnah. **Navodila za uporabo** (odrasli in otroci starejši od 12 let): *Psihični stres* - 1 do 2 tableti zjutraj in zvečer. *Za boljši spanec* - 1 do 2 tableti zvečer, pol ure pred spanjem. Tablete pogoltnite z veliko količino vode. Posvetujte se z zdravnikom ali s farmacevtom, če se znaki bolezni med uporabo zdravila ne izboljšajo ali če se pojavijo neželeni učinki, ki niso navedeni v navodilu za uporabo. Zdravilo Anxemil je tradicionalno zdravilo rastlinskega izvora za navedeno področje uporabe; ki temelji izključno na podlagi dolgotrajnih izkušenj. Ne jemljite zdravila Anxemil, če ste alergični na zdravilno pasjlonko ali katero koli sestavino tega zdravila (navedeno v poglavju 6 navodila za uporabo).¹ Informacije najdete tudi na spletni strani zdravila www.anxemil.si.

Pred uporabo natančno preberite navodilo!
O tveganju in neželenih učinkih se posvetujte z zdravnikom ali farmacevtom.

REFERENCE: 1 Anxemil PIL - Navodila za uporabo
 Zastopnik za zdravilo Anxemil je podjetje Ewopharma d.o.o. Preberite si tudi naše obvestilo o zasebnosti, objavljeno na spletni strani ewopharma.si/politika-zasebnosti.



Ewopharma d.o.o. |
 Cesta 24. junija 23 | 1231 Ljubljana-Črnuče
 T: +386 (0) 590 848 40 | info@ewopharma.si



Tilman s.a.
 Z.I. Sud 15
 5377 Baillonville
 Belgija

SI.21.ANXEMIL.07, marec 2021

Urejanje finančnih sredstev po pokojnem



Sodelujoča strokovnjakinja:

Nataša Kozlevčar, osebna finančna svetovalka in partner pri Vezovišek & Partnerji

Pri sestavi smrtovnice bo matičar vnesel podatke, ki mu jih boste dediči podali o premoženju pokojnega. Vpogled ima tudi v zemljiško knjigo ter do registra premožnin. Sodišče bo po prejeti smrtovnici običajno naredilo poizvedbe na institucijah, ki so zavedene v smrtovnici, le redko drugje, če ne obstaja sum, da bi premoženje obstajalo. Po zapuščinski razpravi sodišče izda pravno močni sklep o dedovanju, kar je osnovni dokument, na podali katerega urejate prenos premoženja po pokojnem.

Podedovani tudi neodplačani dolgovi

Dediči po zakonu odgovarjajo za zapuščino preminulega, tudi za dolgove, vendar le do višine vrednosti podedovanega premoženja.

Prenos premoženja na dediče s pravno močnim sklepom o dedovanju

Pravno močen sklep o dedovanju pošljite pravnim osebam, kjer je pokojni hranil sredstva oz. varčeval in katerih razdelitev je jasna iz pravno močnega sklepa. Te bodo prenesle sredstva na račune dedičev, račune pokojnega pa bodo zaprle. V kolikor dediči nimate odprtih ustreznih računov, vas bodo finančne institucije pozvale, da to storite (primer trgovalnega računa ali pristopna izjava za vzajemni sklad).

Spregledano poslano obvestilo o pridobljenem premoženju

Obvestilo finančne institucije o premoženju, katerega je dedič spregledal ali ga ni prejel (zaradi selitve, izgubljene pošte, bivanja v tujini), odgovorne ustanove hranijo. **Po 3 letih** bodo premoženje (denar na računu, premoženje v sefu, vrednosti papirji, življenjska zavarovanja, zlato ali druge žlahtne kovine) **spoznale za »pozabljeno,«** če se zanj nihče ne bo javil. Glede na vrsto premoženja bo vaša pravica trajala omejen čas; na primer za sklenjeno življenjsko ali pokojninsko zavarovanje je doba 5 let, za zavarovalne pogodbe 3 leta, za vrednostne papirje časovne omejitve ni. Če lahko dokažete, da za smrt

niste vedeli, je v primeru življenjskih zavarovanj doba zastaranja 10 let, pri zavarovanjih 5 let.

Kasneje najdeno premoženje

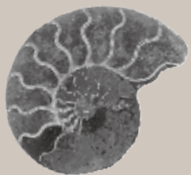
Če imetje denarnih sredstev v sklepu ni omenjeno ali je imetje najdeno po izdanem sklepu, je treba obvestiti pristojno sodišče, da o tem izda ustrezen dodaten **sklep o razdelitvi naknadno najdenega premoženja.**

Dva ključna napotka:

- 1. V kolikor niste prepričani, kje vse je imel pokojni premoženje, navedite to dejstvo v smrtovnici,** saj na podlagi tega sodišče naredi več poizvedb: npr. poizvedbe na vseh bankah, ki so registrirane v Sloveniji ter tudi pri članih KDD, tj. družbah za upravljanje (vzajemni skladi) in borznih hišah (trgovalni računi). A ne pričakujte, da bo sodišče iskalo ostalo premoženje, to je naloga dedičev. Ne pozabite na račune v tujini, žlahtne kovine, ki jih je pokojni lahko shranil doma, ali kriptovalute. Po svetu naj bi bilo veliko **izgubljenega premoženja**, ki ga dediči ne bodo podedovali, saj zanj niti ne vedo. Zato si vzemite čas in naredite ustrezne poizvedbe, da uredite premoženje po umrlem v skladu z zakonskimi predpisi.
- 2. Takoj, ko je izdan mrliški list,** je lahko pokojnikov bančni račun dan v mirovanje. Banke namreč lahko prejmejo informacijo o dogodku s strani upravne enote, FURS-a, ZPIZ-a, ni pa to nujno. Postopek v Sloveniji namreč ni enoten. V primeru, da informacijo prejmejo, pooblaščenca nimate več možnosti dviga sredstev. Banka bo zaustavila razpolaganje s sredstvi do prejema pravno močnega sklepa o dedovanju, terjatve bo prenesla v pristojne službe, prekinila uporabo kartic, ukinila pošiljanje izpiskov, trajne naloge, direktne bremenitve in aktivna dovoljenja o prekoračitvi limita na računu. Ukrepajte predvsem tisti, ki ste vzdrževani družinski član pokojnega (partner) in nimate svojih sredstev, saj to pomeni, da boste praktično čez noč ostali brez sredstev, vse do pravno močnega sklepa o dedovanju.

**NAGROBNI
SPOMENIKI
BREZAVŠČEK**
KLASIČNO
MOJSTRSTVO
Z ROKO V ROKI
S SODOBNO
TEHNOLOGIJO

BREZAVŠČEK



BREZAVŠČEK D.O.O. KAMNOSEŠKA DEJAVNOST, TOMA BREJCA 16, 5000 NOVA GORICA

T +386 5 335 20 00

M +386 51 347 621

W WWW.BREZAVSCEK.SI

E INFO@BREZAVSCEK.SI



Izplačilo iz življenjskega zavarovanja

za plačilo pogrebnih stroškov

Sodelujoči strokovnjaki: Slovensko zavarovalno združenje, GIZ

Finančna varnost

Osnovni namen življenjskega zavarovanja je poskrbeti za finančno varnost bližnjih v primeru naše smrti. Ker poznamo več oblik življenjskih zavarovanj, je izplačilo v primeru smrti zavarovane osebe tekom trajanja zavarovanja odvisno od oblike sklenjenega zavarovanja.

Sam postopek uveljavljanja izplačila v primeru smrti zavarovane osebe je pri vseh oblikah življenjskih zavarovanjih enak.

Upravičenec iz življenjskega zavarovanja mora na zavarovalnico **podati prijavo zavarovalnega primera ter predložiti dokazilo o smrti** ter drugo zahtevano dokumentacijo. Upravičenec se določi ob sklenitvi zavarovanja, med trajanjem zavarovanja se lahko spremeni. Hkrati je lahko določenih več upravičencev ali pa se lahko določi tudi, da izplačilo prejmejo zakoniti dediči in ne konkretna oseba. Pomembno je, da so osebe, ki so na zavarovalni polici določene kot upravičenci iz zavarovanja, o tem predhodno seznanjene.



Če je pokojnik imel sklenjeno življenjsko zavarovanje, so do izplačila upravičene **osebe, ki so navedene na zavarovalni polici**. Slednje lahko izplačana sredstva iz življenjskega zavarovanja namenijo za pokritje stroškov pogreba oziroma za pokritje drugih finančnih obveznosti. Višina in izplačila iz zavarovanja je odvisna od oblike sklenjenega zavarovanja in je navedena na zavarovalni polici. V določenih primerih zavarovalni pogoji določajo, da je lahko znesek izplačila nižji. To navadno velja kadar je zavarovanje sklenjeno brez ugotavljanja zdravstvenega stanja zavarovane osebe ob sklenitvi zavarovanja. V teh primerih se v začetnem obdobju sklenjene police v primeru smrti povrne plačana zavarovalna premija.

Doba zavarovanja

Življenjsko zavarovanje ima lahko vnaprej določeno zavarovalno dobo ali pa slednja ni določena in je zavarovanje vseživljenjsko. Če ima zavarovanje vnaprej **določeno zavarovalno dobo**, velja kritje v primeru smrti zavarovane osebe samo za čas trajanja zavarovanja. **Vseživljenjsko zavarovanje** pa, kot že pove ime, traja vse življenje. V vsakem primeru so z zavarovalno pogodbo določene obveznosti zavarovalnice v primeru smrti zavarovane osebe. Več informacij o sklenjenem zavarovanju ter pravicah, ki iz njega izhajajo, boste našli na zavarovalni polici oziroma jih boste prejeli na zavarovalnici, pri kateri je imel pokojnik posamezno zavarovanje sklenjeno.

Prijava in dokumenti

V kolikor vas je pokojnik navedel kot upravičenca, uveljavljanje, spreminjanje ali prekinitve zavarovanja **urejate na podlagi izpiska iz matične knjige umrlih**. Dodatno boste morda morali na zahtevo zavarovalnice predložiti tudi ostalo dokumentacijo.



EKSKLUZIVNO
V NLB
POSLOVALNICAH

Nekoč, ko mene **več ne bo.**

Z življenjskim zavarovanjem za primer smrti **NLB Vita Senior** lahko pravočasno poskrbimo za plačilo stroškov pogreba. Bližnje tako razbremenimo dodatnih finančnih bremen, vključena pogrebna asistenca pa jim pomaga urediti vse potrebno. Tako lahko za svoje najbližje poskrbimo že danes.

VITA
ŽIVLJENJSKA

www.zav-vita.si

080 87 98

Zavarovalnica, ki trži in sklepa zavarovanje: Vita, življenjska zavarovalnica, d.d., Trg republike 3, 1000 Ljubljana, vpisana v sodni register pri Okrožnem sodišču v Ljubljani, znesek osnovnega kapitala: 7.043.899,19 EUR, matična številka: 1834665. Zavarovanje tržijo poslovne enote NLB d.d., Ljubljana. Banka pri tem nastopa kot zavarovalni zastopnik ter v zvezi z zavarovanjem nima obveznosti ali jamstev. Zavarovanje **NLB Vita Senior** ni depozit in ni vključeno v sistem zajamčenih vlog. Za izplačilo zavarovalne vsote oz. odkupne vrednosti police jamči Vita, življenjska zavarovalnica, d.d.

Izplačila denarne pomoči

po smrti bližnjega

Sodelujoči strokovnjak:

Milka Merc, vodja enote Maribor center, Center za socialno delo Maribor



Po smrti bližnjega lahko slovenski državljani s stalnim prebivališčem ali tujci, ki stalno bivajo v Sloveniji, zaprosite za pogrebnino in posmrtnino. Obe izplačili sta **enkratni**, do njih je upravičen le en družinski član pokojne osebe. Vlogo oddate na katerem koli **centru za socialno delo, v roku enega leta od smrti** vašega bližnjega (Vloga za izredno denarno socialno pomoč kot pomoč pri kritju stroškov pogreba oziroma za enkratno izredno denarno socialno pomoč po smrti družinskega člana-obrazec 8.47). Vlogo lahko pridobite na centrih za socialno delo, v založenih papirnicah ali na spletu. Vlogo izpolnite v skladu z navodili ter **priložite dokazilo o smrti, če podatek še ni vpisan v matični register**, v primeru pogrebnine tudi **originalen račun ali predračun stroškov pogrebne storitve**. V kolikor bo posameznik predložil predračun, bo pristojni center za socialno delo v primeru upravičenosti do zgoraj navedene pravice sredstva nakazal pogrebnemu podjetju, tako bo vlagatelj pogrebnemu podjetju poravnal le še razliko do polne vrednosti predračuna. V kolikor bo vlagatelj predložili račun o opravljeni pogrebni storitvi bodo sredstva nakazana na račun vlagatelja. K vlogi je treba priložiti še **izpis prometa na bančnih računih vseh polnoletnih oseb**, ki se pri odločanju o upravičenosti do zgoraj navedenih pravic upoštevajo in sicer za pretekle 3 mesece pred smrtjo pokojne osebe.

Višina **pogrebnine znaša 804,35 €** oz. **ne več kot so stroški pogreba**, kar izkažete z računom. Višina **posmrtnine znaša 402,18 €** (ob uveljavljanju preverite trenutno višino pomoči na e-Uprava). Obeh prejemkov se v zapuščinskem postopku ne vrača.

Pravica do pogrebnine

Pogrebnina je izredna denarna socialna pomoč, ki je izplačana **v namen pokritja stroškov pogreba v Sloveniji**, če zanjo zaprosi:

- družinski član pokojnika (zakonec, izvenzakonski partner, živeč v partnerski skupnosti, otroci in pastorki, pokojnikovi starši ali oseba enega izmed

staršev, s katero živi v skupnosti, bratje/sestre, teta/stric, nečaki ali vnuki pokojnika),

- kdor je poskrbel za pogreb v Sloveniji, za ta namen predloži račun ali predračun za pogrebno storitev, ki se glasi na vlagatelja (v kolikor gre za pogreb v tujini za pomoč ne morete zaprositi, le če je bil pokojnik upepeljen v Sloveniji, lahko zaprosite za stroške upepelitve), in
- kdor je na dan smrti pokojnika upravičen do denarne socialne pomoči oz. varstvenega dodatka ali njegov dohodek oz. skupni letni dohodek družinskih članov (premoženja se ne ugotavlja) ne presega 617 € za samsko osebo oz. 925 € za družino.

Pravica do posmrtnine

Za posmrtnino, ki je prav tako izredna socialna pomoč, lahko zaprosi:

- družinski član pokojnika (zakonec, izvenzakonski partner, živeč v partnerski skupnosti, otroci in pastorki, pokojnikovi starši ali oseba enega izmed staršev, s katero živi v skupnosti, bratje/sestre, teta/stric, nečaki ali vnuki pokojnika),
- kdor je na dan smrti pokojnika upravičen do denarne socialne pomoči ali varstvenega dodatka ali njegov dohodek oz. skupni letni dohodek družinskih članov ne presega cenzusa.*

Upoštevajo se mesečni, občasni in priložnostni dohodki, kot so regres, pogodbeno delo, posredno ugotovljeni dohodki, študentsko delo, medtem ko se denarna socialna pomoč, varstveni dodatek, otroški dodatek ali državna štipendija ne upoštevajo in tudi premoženja se ne ugotavlja. Če vlagatelj prejema nadomestilo za brezposelnost v drugi državi ali dodatek za pomoč in postrežbo v drugi državi, mora to navesti. Če ima v lasti nepremičnino, ki jo oddaja, predloži vlogi dokazilo oz. fotokopijo najemne pogodbe.

**Cenzus je zakonsko določen in odvisen od števila družinskih članov ter od višine osnovnega zneska minimalnega dohodka. Višino preverite na E-uprava.gov.si.*

MARNIT

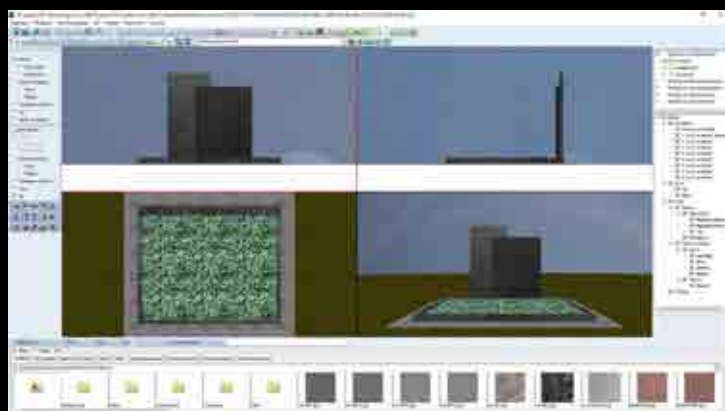


NAGROBNI SPOMENIKI SPOMINSKA OBELEŽJA

Z osebnim pristopom vam pomagamo pri izbiri vašega spomenika.

Jamčimo za visoko kvalitetno izvedbo

OBLIKOVANJE SPOMENIKOV S 3D PROGRAMOM COMCUT PREDSTAVITEV SPOMENIKA V REALNI PODOBI



Marnit d.o.o.
Miklavška cesta 53 B
2311 Hoče

www.marnit.si / info@marnit.si / +386 2 70 75 104

Prejemki iz pokojninskega in invalidskega zavarovanja

po pokojnem uživalcu pravice ali zavarovancu

Sodelujoča strokovnjakinja:

Alenka Triller, Sektor za izvajanje zavarovanja, ZPIZ

Izplačilo neizplačanih zapadlih denarnih prejemkov dediču

Zapadli denarni prejemki, ki do dneva smrti osebe še niso bili izplačani, se lahko izplačajo dedičem. Zato v primeru smrti uživalcev prejemkov iz obveznega pokojninskega in invalidskega zavarovanja preverite to možnost na Zavodu za pokojninsko in invalidsko zavarovanje Slovenije. Obrazec najdete na spletni strani tega zavoda – Izjava z zahtevo za izplačilo zapadlih denarnih prejemkov dediču. Zavod ustavi izplačevanje prejemkov, ko je v uradni evidenci Centralnega registra prebivalstva spremenjen status osebe ali ko prejme obvestilo o smrti osebe iz tujine.

Če zavod pridobi obvestilo o smrti prepozno in je bilo nakazilo že izvedeno, je banka dolžna zavodu vrniti nakazilo, nakazano po smrti te osebe. V primeru, da denarja ni več na računu, mora banka podatke o osebi, ki je dvignila denar, posredovati zavodu. Zavod pripadajoča sredstva nakaže dedičem na podlagi sklepa o dedovanju. Dediči lahko izpolnijo tudi izjavo, ki jo overijo na upravni enoti ali pri notarju, na podlagi katere so sredstva izplačana določenemu dediču. Ta se zaveže, da bo izplačal sredstva naknadno ugotovljenemu dediču, če bi sklep o dedovanju izkazal drugače.

Vdovska pokojnina

Pravico do vdovske pokojnine lahko uveljavi vdovec ali vdova, če so izpolnjeni splošni pogoji na strani umrlega zavarovanca ali uživalca določenih pravic iz pokojninskega in invalidskega zavarovanja in posebni pogoji na strani vdove oz. vdovca.

V kolikor pokojni še ni bil uživalec pravic iz obveznega zavarovanja, je moral do dneva smrti izpolnjevati

pogoje za predčasno, starostno ali invalidsko pokojnino (smrt se šteje kot nastanek I. kategorije invalidnosti). Če je bil umrli uživalec pravic, so pogoji na njegovi strani izpolnjeni, če je užival:

- predčasno, starostno ali invalidsko pokojnino iz obveznega zavarovanja, ali
- pravice na podlagi invalidnosti iz obveznega zavarovanja.

Če je pokojni umrl zaradi poškodbe pri delu ali poklicne bolezni, so pogoji izpolnjeni, ne glede na to, koliko pokojninske dobe je dopolnil.

Posebni pogoji za pridobitev pravice do vdovske pokojnine na strani vdove oziroma vdovca so v letu 2021 izpolnjeni, če je vdova oz. vdovec:

- do smrti pokojnika dopolnil/a 57 let in 6 mesecev, ali
- do smrti pokojnika še ni dopolnil/a 57 let in 6 mesecev, dopolnil/a pa je 52 let in 6 mesecev starosti, vendar šele po poteku čakalne dobe, ki traja do dopolnitve starosti 57 let in 6 mesecev.

V določenih primerih je vdova oz. vdovec upravičen/a do vdovske pokojnine, **ne glede na starost**, če:

- je popolnoma nezmož(e)n/a za delo ali je tak/a postal/a v enem letu po smrti, ali
- mu/ji je po smrti pokojnika ostal otrok ali več otrok, ki imajo pravico do družinske pokojnine po pokojnem in do katerih ima dolžnost preživljanja,
- je v času trajanja na tej podlagi pridobljene pravice do vdovske pokojnine (ob otrocih) postal/a popolnoma nezmož(e)n/a za delo, obdrži pravico do pokojnine toliko časa, dokler je podana takšna nezmožnost,
- je v času trajanja na tej podlagi pridobljene pravice do vdovske pokojnine oziroma prejetanja pridobljene pravice do vdovske pokojnine (ob otrocih) dopolnil/a 57 let in 6 mesecev starosti, to pravico trajno obdrži,
- mu/ji je v času uživanja pridobljena pravica do vdovske pokojnine (ob otrocih) prenehala pred dopolnitvijo starosti 57 let in 6 mesecev, vendar

- po dopolnitvi 52 let in 6 mesecev starosti, jo lahko ponovno uveljavi pri starosti 57 let in 6 mesecev,
- če je vdova otroka umrlega zavarovanca ali uživalca pravic rodila najkasneje 300 dni po njegovi smrti.

Če **vdova ali vdovec oziroma partner ni živel/a v zakonski skupnosti ali je ta prenehala**, lahko pridobi vdovsko pokojnino, če:

- ima po sodni odločbi oziroma po sporazumu pravico do preživnine in jo je užival/a do smrti razvezanega zakonca;
- če ima pravico do vdovske pokojnine tudi zakonec iz kasnejše zakonske zveze ali zunajzakonski partner, je razvezani zakonec upravičen do vdovske pokojnine kot souživalec,
- če je zadnja tri leta pred smrtjo živel/a s pokojnim v skupnosti, ki je v pravnih posledicah izenačena z zakonsko zvezo, ali je v takšni skupnosti živel/a z umrlim zadnje leto in imel/a skupnega otroka,
- če je bil/a z umrlim v sklenjeni ali nesklenjeni partnerski zvezi.

Za uveljavitev pravice do vdovske pokojnine mora prenehati tudi **obvezno zavarovanje** osebe, ki jo uveljavlja. Z dnem pridobitve pravice do vdovske pokojnine bo upravičenec avtomatično vključen tudi v obvezno zdravstveno zavarovanje pri Zavodu za zdravstveno zavarovanje Slovenije.

Družinska pokojnina

Pravico do družinske pokojnine **pridobijo otroci oziroma drugi družinski člani** v primeru, da so izpolnjeni splošni pogoji na strani umrlega zavarovanca ali uživalca določenih pravic iz pokojninskega in invalidskega zavarovanja in

posebni pogoji na strani njegovih družinskih članov. Med druge družinske člane se štejejo **vnuki in drugi otroci brez staršev, ki jih je zavarovanec preživljal ter starši, ki jih je bil umrli zavarovanec ali uživalec pravic dolžan preživljati**. Zakon določa natančneje, kdaj se šteje, da je izpolnjen pogoj preživljanja. Splošni pogoji na strani umrlega so enaki, kot veljajo pri uveljavljanju pravice do vdovske pokojnine.

Otrok ima pravico do družinske pokojnine do dopolnjenega 15. leta starosti oziroma do konca šolanja, vendar največ do dopolnjenega 26. leta starosti.

Če je otrok po dopolnitvi 15. leta starosti prijavljen pri zavodu za zaposlovanje, ima pravico do družinske pokojnine najdlje do dopolnjenega 18. leta starosti, če izpolnjuje vse obveznosti po predpisih, ki urejajo trg dela. Otrok, ki postane popolnoma nezmožen za delo do 15. leta starosti ali do konca šolanja oz. do dopolnjenega 26. leta starosti, je upravičen do družinske pokojnine, dokler traja takšna nezmožnost. Otrok, ki postane popolnoma nezmožen za delo po 15. letu starosti oziroma po končanem šolanju oziroma po dopolnitvi 26. leta starosti, pridobi pravico do družinske pokojnine, če ga je zavarovanec oziroma uživalec pravic preživljal do svoje smrti.

Osnova za odmero pokojnine

Vdovska oz. družinska pokojnina **je odmerena od pokojnine, dokater je bil uživalec upravičen ob smrti**. Če je bil pokojni uživalec delne pokojnine ali pravic na podlagi invalidnosti iz obveznega zavarovanja ali je bil zavarovanec, je vdovska oziroma družinska pokojnina odmerjena od starostne pokojnine ali od invalidske pokojnine, do katere bi bil upravičen



glede na vzrok smrti (poškodba pri delu ali poklicna bolezen, ali poškodba izven dela oziroma bolezen). Če je prejemal pokojnino ali sorazmerni del pokojnine po mednarodnih pogodbah, pa je vdovska oz. družinska pokojnina odmerjena od te pokojnine oz. sorazmernega dela pokojnine.

Najnižja osnova za odmero vdovske oziroma družinske pokojnine v letu 2021 je pokojnina, odmerjena najmanj v višini 35 % pokojninske osnove.

Odmera vdovske pokojnine

Pokojnino vdovcu oz. vdovi **odmerijo v višini 70 % osnove za njeno odmero**. V primeru, da je vdova oz. vdovec poleg vdovske pokojnine upravičen/a tudi do starostne, predčasne ali invalidske pokojnine, lahko uveljavi pokojnino po lastni izbiri. **Če je zanj/o to ugodneje, lahko poleg starostne, predčasne ali invalidske pokojnine, uveljavi tudi izplačilo dela vdovske pokojnine**, ki je odmerjena v višini 15 % od pripadajoče vdovske pokojnine. Višina dela vdovske pokojnine ne sme presegati 11,7 % najnižje pokojninske osnove. Višina skupnega izplačila lastne in dela vdovske pokojnine ne sme presegati starostne pokojnine moškega, odmerjene od najvišje pokojninske osnove za 40 let pokojninske dobe, sicer izplačilo dela vdovske pokojnine ni možno.

V primeru, da sta do vdovske pokojnine upravičena zakonec iz kasnejše zakonske zveze in razvezani zakonec, se ta pokojnina razdeli na dva enaka dela. Če eden od njiju uveljavlja del vdovske pokojnine, drugi pa vdovsko pokojnino, se drugemu prizna vdovska pokojnina v višini razlike med vdovsko pokojnino in izplačilom dela vdovske pokojnine.

Odmera družinske pokojnine

Višina družinske pokojnine je praviloma **odvisna od števila in vrste družinskih članov**, ki so upravičeni do pokojnine po umrlem zavarovancu ali uživalcu pravic. Če so do družinske pokojnine upravičeni **samo otroci ali samo drugi družinski člani** (pastorki, vnuki ali drugi otroci brez staršev ter starši), je družinska pokojnina odmerjena od osnove v naslednji višini:

- za enega družinskega člana v višini 70 % osnove,
- za dva družinska člana v višini 80 % osnove,
- za tri družinske člane v višini 90 % osnove in
- za štiri ali več družinskih članov v višini 100 % osnove;

Odmerjena družinska pokojnina je razdeljena na enake dele glede na število družinskih članov.

Če so do družinske pokojnine **upravičeni tako otroci kot drugi družinski člani**, je otrokom odmerjena družinska pokojnina v ustreznem odstotku, drugim družinskim članom pa pripada morebiten preostali del osnove za odmero družinske pokojnine, ki je prav tako razdeljena na enake dele.

Če so **poleg vdove oziroma vdovca do pokojnine po pokojnem upravičeni tudi otroci in drugi družinski člani**, velja za odmero sledeče:

- če so vključeni otroci: pokojnina je odmerjena v sorazmernem delu družinske pokojnine, odmerjene od osnove v odstotku, določenem glede na število družinskih članov (skupaj z vdovo oz. vdovcem),
- če so vključeni drugi družinski člani: pokojnina je odmerjena v višini 70 % osnove za njeno odmero, preostanek osnove pa je družinska pokojnina, do katere so upravičeni drugi družinski člani,
- če so vključeni otroci in drugi družinski člani: pokojnina je odmerjena v sorazmernem delu družinske pokojnine, odmerjene od osnove v odstotku, določenem glede na število družinskih članov (skupaj z vdovo oz. vdovcem), morebitni ostanek osnove za odmero pa pripada drugim družinskim članom.

Kdaj preneha pravica do vdovske pokojnine

V primeru ponovne sklenitve zakonske zveze ali skupnosti, ki je v pravnih posledicah izenačena z zakonsko zvezo, vdova ali vdovec izgubi pravico do vdovske pokojnine, če jo je sklenil/a pred dopolnjenim 60. letom starosti. Če vdova oz. vdovec ne pridobi pravice do vdovske pokojnine po umrlem zakoncu iz nove zveze, mu/ji oživi prejšnja pravica do vdovske pokojnine, če ima otroka ali več otrok iz prve zakonske zveze, ki imajo pravico do družinske pokojnine in jih je vdova oz. vdovec dolžan preživljati ali je dopolnil/a starost, ki je pogoj za pridobitev pravice do vdovske pokojnine.

Kdaj preneha pravica do družinske pokojnine

Uživalec družinske pokojnine izgubi to pravico, če ne izpolnjuje več posebnih pogojev, določenih za družinske člane, npr. ko:

- dopolni starost 15. let in ne nadaljuje šolanja, niti ni prijavljen pri zavodu za zaposlovanje (do 18. leta starosti),
- izgubi status dijaka oziroma študenta, ali
- dopolni 26 let starosti.

Več informacij najdete na www.zpiz.si.

Zakup in najemnina

grobnegega prostora



Sodelujoča strokovnjaka:

Gorazd Bošnjak, Komunalno podjetje Logatec

Boštjan Milavec, Komunala Nova Gorica

V skladu s pokopališkim redom, ki ga določa posamezna občina, lahko zakupite grobni prostor, če ste naročili pogreb pokojnika. Sklenili boste najemno pogodbo za nedoločen čas (ali najmanj za 10 let) za različne velikosti grobnega prostora (enojni grob, dvojni grob, talni žarni grob, zidni žarni grob ali povečan grobni prostor).

Najemnino grobnega prostora (grobna) plačujete enkrat letno. Pokriva stroške vzdrževanja pokopališčnih zelenic, poti, objektov, vodnjakov, klopi, osvetlitev, uporabo vode, urejanje okolice in parkirišč, odvoz odpadkov. V primeru raztrosa pepela plačilo za uporabo prostora poravnate le v enkratnem znesku (običajno v petkratni višini letne najemnine za enojni grob). Na željo svojcev je lahko ime pokojnika zapisano na za to namenjeno standardizirano ploščo.

Pokopališče opredeli pravila vzdrževanja reda in čistoče ter miru na pokopališču. Skrbeti je treba za vzdrževanje grobnega prostora in vmesnih poti ob grobu ter odpadke odlagati na za to odrejeno mesto.

Sprememba lastnika grobnega prostora

Če želite spremeniti najemnika groba, morate to javiti upravljalcu v roku 15–30 dni, **novi in stari najemnik podpišeta vlogo za spremembo plačnika grobnega prostora**. Novi najemnik podpiše še najemno pogodbo. Če najemnik umre, se urejanje prenese na plačnika pogrebnih storitev po pokojnem najemniku oz. kot se dogovorijo dediči.

Vrnitev grobnega prostora

Odpoved pogodbe uredite osebno pri upravljalcu pokopališča po preteku mirovalne dobe. Poravnane morajo biti vse zapadle najemnine. Na prostoru ste dolžni pred tem odstraniti vse elemente na grobu. V kolikor odvoz in odstranitev ne uredite sami, bo grobni prostor uredil upravljalec na vaše stroške. Posmrtno ostanke v žarah se na vašo željo raztroši na del pokopališča, ki je za to namenjen. Po prenehanju najemne pogodbe, se šteje da je grob opuščen do konca mirovalne dobe, nato ga upravljalec prekoplje in odda novemu najemniku.

Prekop in mirovalna doba

Izkop posmrtnih ostankov (ekshumacija) opravi grobar v prisotnosti pooblaščenega zdravnika na zahtevo svojcev, ki želijo pokojnika prenesti na drugo pokopališče ali v drug grob na istem pokopališču. Za to **zaprosite pristojni občinski organ za dovoljenje**. Da se prekop lahko izvede mora preteči mirovalna doba, to je čas od zadnjega pokopa v isti grob. Za krsto je mirovalna doba 10 let, medtem ko za žaro to ne velja. Pred ponovnim pokopom lahko posmrtno ostanke na vašo željo upepelijo.



Foto: Milan Simčič

Obeležja in spomeniki

Sodelujoči strokovnjaki:
Kamnoseški mojster Peter Svete, Kamnoseštvo Svete
Primož Petek, Kamnoseštvo Petek
Edi Vrečko, Kamnoseštvo Vrečko



Nagrobna znamenja imajo nalogo varovati spomin in podatke umrlega, ostalim pa dajejo informacijo o družbenem rangju in veroizpovedi. V osnovi se spomeniki ločijo **glede na velikost na enojni in dvojni (družinski) nagrobni spomenik ter spomenik za žaro**. Izbirate lahko med pestrim naborom naravnega kamna. Kljub temu, da so v ospredju temne barve, se trend usmerja v rdeče, modre in svetlikajoče odtenke kamna. Arhitekti, oblikovalci in kamnoseki vam bodo na podlagi izkušenj svetovali, kako pravilno izbrati in vključiti v celoto podobo nagrobnega spomenika.

Ob pokopu pokojnika v nov grob, bo upravljalec uredil leseno obeležje, ki ga kasneje lahko zamenjate. Za ta namen vložite **vlogo za postavitvev spomenika**. Nekatera pokopališča imajo določen rok, v katerem morate urediti grob (na primer v 4 mesecih po pokopu), več o tem boste izvedeli od upravljalca pokopališča, ki vam bo povedal tudi za določene omejitve (npr. maksimalna velikost spomenika).

Izbira naravnega kamna

Nagrobni spomeniki in grobnice izdelujejo iz granita,

marmorja, apnenca in peščenjaka. Strokovnjaki so povedali, da se **največ svojcev odloči za granit**, zaradi pestrega izbora in tudi zaradi njihove lastnosti, saj so med naravnimi kamni prav graniti najbolj hvaležni materiali za zunanjo uporabo. Granit je zrnata magmatska kamnina, ki nastane pod izredno visokim tlakom in temperaturo. Zaradi takšnih pogojev imajo graniti zelo veliko trdoto in posledično dobro odpornost na zunanje vremenske vplive. Za razliko od granita, apnenca in marmorja niso tako odporni na zunanje dejavnike. Skozi desetletja spremenijo svojo površino, dobijo t. i. patino, kar jim sicer daje mogočen videz tradicije in unitarnosti.

Če hočete, da nagrobnik izgleda pristno, ne smete pozabiti tudi na kulturno in geografsko območje na katerem bo postavljen. V osrednjeslovenski regiji je na primer za nekatere elemente smiselno uporabiti podpeški apnenec – Podpečan, s katerim je že v 19. stol. ponosno ustvarjal največji slovenski arhitekt Jože Plečnik. Na primorskem Krasu je, zaradi njegove obstojnosti in avtohtonosti primerno uporabiti lokalni apnenec Repen.



Foto: Kristina Ravmek

Katere informacije potrebujete pri naročilu:

- dovoljenje za postavitve z okvirnimi dimenzijami, ki ga dobite pri upravljalcu pokopališča,
- kakšen je teren (raven, nagnjen),
- podatki za napis na spomeniku (ime, datum rojstva, datum smrti),
- fotografijo, če se odločite, da jo boste dodali (ta naj bo jasna).

Pri izbiri spomenika morate biti predvsem **pozorni na odloke o velikosti in višini nagrobnika, ki veljajo na posameznih pokopališčih**, saj se po različnih pokopališčih v Sloveniji zelo razlikujejo. Zato je priporočljivo pred izbiro nagrobnika od upravljalca pokopališča pridobiti podatke o dovoljeni višini oziroma velikosti nagrobnika na posameznem pokopališču.

Podjetje, ki ste ga izbrali za izdelavo, naj vam **izriše 3D sliko** za lažjo predstavo ureditve. Ker so nagrobnički običajno unikatni, je cena odvisna od dimenzij, materialov, terena, tipa črk, dodatkov in ostalih želja. Kamnoseki potrebujejo **za izdelavo v povprečju mesec do dva**, odvisno od zahtevnosti, mesta grobnega prostora, vremenskih razmer in trenutnega povpraševanja.

Trendi pri izbiri spomenika vodijo v minimalistični stil

Trende na slovenskih pokopališčih lahko razdelimo na dve skupini, glede na višji in nižji cenovni razred. Pri cenejših spomenikih se trend nagiba predvsem v smer preprostih, masivnih nagrobnikov iz temno sivega ali črnega granita. Takšni nagrobnički navadno ne vsebujejo kompleksnih oblikovnih elementov in služijo le svojemu osnovnemu namenu, tj. zapisu preminulega svojca. Običajno je spodnji del spomenika delno ali v celoti pokrit z granitnimi ploščami, na te plošče pa se lahko dodatno pritrdi kamnito ali kovinsko lučko ter vazo za rezano cvetje.

Pri nagrobničkih višjega cenovnega razreda se pojavlja trend vračanja nazaj v preteklost in **zatekanje k tradiciji**. Cenijo se tradicionalna ročna dela in avtohtoni slovenski materiali. Pogoste so kombinacije slovenskega kamna, kovinskih elementov, steklenih elementov in posebnih barvnih stekel ali vitražev.

Kot pri arhitekturi tudi izbiro oblike spomenikov narekuje čas; zadnje obdobje je opaziti **minimalističen stil, s čim manj okrasja in s čim bolj čistimi, ravnimi linijami**.

**~ EDINSTVENI NAGROBNIKI
Z ZGODBO, KI OČARA ~**



SVETE
KAMNOŠTVO
STONE & TECH






- ∞ **Izdelava in montaža nagrobnikov**
- ∞ **Oblikovanje in svetovanje pri zasnovi**
- ∞ **EKO čiščenje, obnova in urejanje grobov**
- ∞ **Restavriranje spomeniško zaščiteneh nagrobnikov**
- ∞ **Razstavljenih več kot 50 različnih dizajnov**



SEDEŽ PODJETJA
Jezero 97
1352 Preserje

POSLOVALNICA ŽALE
Tomačevska c. 3
1000 Ljubljana

☎ 01 437 01 86
✉ info@svete.si
🌐 www.svete.si

Vzdrževanje in čiščenje naravnega kamna

Prva zaščita naravnega kamna

Pri naravnem kamnu je v prvi fazi pomembno, da se ga čimprej po montaži zaščiti, impregnira. Z impregnacijo kamnoseki zaščitijo kamen, da ne prihaja do erozije površine ter ustvarijo sloj, skozi katerega ne more prodirati umazanija, kot je npr. loj razlite sveče, maščoba, voda.

Vzdrževanje spomenika iz granita

Način čiščenja spomenika je odvisen predvsem od vrste kamna. V primeru da je nagrobnik izdelan iz granita in ima kamen pod umazanijo še vedno sijaj,

površina pa je gladka. Lahko ga uspešno očistite z vodo in neagresivnim čistilom za steklo oz. čistilom namenjeno čiščenju kamna.

Čiščenje marmorja ali apnenca

Če je nagrobnik iz marmorja ali apnenca in je njegova površina vidno razjedena, ne smete uporabiti nobenega čistila, ampak morate umazanijo odstraniti mehansko. Potrebno bo brušenje, če želite nagrobniku povrniti sijaj in gladko površino. Za odstranjevanje površinske umazanije je najprimernejši postopek visokotlačno čiščenje oz. čiščenje z vodno paro pod visokim pritiskom. Svetujemo vam, da se za čiščenje marmornega oz. apnenčastega nagrobnika posvetujete s strokovnjakom, saj si lahko ob nepravilnem ravnanju naredite škodo.

Dodatki

nagrobnih obeležij

Sodelujoča strokovnjaka:
Jožef Jerič, Kamnoseštvo Jerič
Edi Vrečko, Kamnoseštvo Vrečko

Nagrobni epitaf

Skrbno izbran napis na spomeniku je strnjeni izraz občutkov ob izgubi najdražjih. Epitaf je največkrat zapisan v verzih. Ta naj ne izraža le trenutnih

vtisov, ampak izberite nekaj večnega. V kolikor želite zapisati nekaj izjemnega le za izbrano osebo, svetujemo, da namenite spominsko ploščo le določeni osebi in ne več hkrati.

Izdelovalci bodo izdelali napis po vašem naročilu,



KAMNOSEŠTVO  **JAKŠA**

Kamnoseštvo Jakša Granitika d.o.o.
Cesta krških žrtev 65
8270 Krško

Izdelava in montaža:

- okenske police, stopnice
- spomeniki, grafiranje napisov

info.kamnosestvo@siol.net / www.kamnosestvo.com / 07/490 59 00

ki ga lahko strojno gravirajo ali ročno izklesajo. Vse pogosteje svojci izberejo peskanje, saj daje ta način širše možnosti izbire pisave. Črke so sicer lahko iz različnih materialov – kamnite, iz bron, stekla, medenine, aluminija, jekla, največkrat v zlati ali srebrni barvi. Cena posamezne gravirane črke se giblje okoli 5–6 €, medtem ko pri kovinskih črkah cene variirajo glede na posamezni model. Zlati napisi so bolj obstojni. Če izberete črke obarvane z zlatimi lističi in ne z barvo, bo obnova črk morda potrebna po 10–15 letih.

Če na spomeniku ni več prostora za dodatno ime

V kolikor že imate grobni prostor in spomenik, je treba po pogrebu vklesati na nagrobno ploščo ime ter letnico rojstva in smrti pokojnega. Pri tem potrebujete številko grobnega prostora, ki je zapisana na najemni pogodbi za grobni prostor ali na računu za najemnico. Če na nagrobni plošči ni prostora za nove napise, se lahko odločite za izdelavo **novega (večjega) nagrobnika**, ali naročite, da spominsko ploščo **prepolirajo** in na novo zapišejo vsa imena ter podatke, ki so že bili zapisani ter razporedijo tako, da bo prostor za dodatno ime. Če želite obdržati že obstoječi spomenik, lahko za novo ime izberete **dodatno (novo) manjšo spominsko ploščo**, katero postavite na pokrivalne plošče oz. na dekorativni pesek. Dodatno ploščo lahko oblikujete na drugačen način od glavnega nagrobnika, jo prilagodite željam pokojnika oziroma jo izoblikujete glede na način njegovega življenja in se s tem čutno poklonite pokojniku.

Dodatni elementi na grobu

Med dodatki imate široko izbiro, kamnoseki bodo po naročilu izdelali tudi unikatne elemente. Večina ponuja **nagrobne vaze in posode za lučke**, ki so lahko kamnite in različnih oblik, od kvadratnih do struženih okroglih. Vaze in lučke so običajno velikosti od 20 cm do okoli 30 cm. Izbirate lahko **korita za rože ter podstavke za sveče**, ki imajo lahko kovinsko ogrodje ali so v celoti kamniti. Kamnosek vam izdelava različne **kipce** ali druge simbole. Spomenik lahko poslikajo s »paintbrush« tehniko ali gravirajo druge izbrane motive. Za lepši izgled grobnega prostora dodajate **dekorativni pesek**, ki je dobavljen v različnih barvah in granulacijah (7–15 mm oz. 15–25 mm), za pridih naravnega in topline pa okrasno lubje.

WWW.NAJNAGROBNIKI.SI
KAMNOSEŠTVO
VREČKO d.o.o.
 D.št. r. 92892159
since 1958

Tradicija od leta 1958

- VSE NA ENEM MESTU - OD IZMERE DO MONTAŽE
- 20 RAZLIČNIH MATERIALOV NA ZALOGI
- HITRI ROK DOBAVE
- BREZPLAČNO SVETOVANJE

INDIVIDUALNI PRISTOP Z UPOŠTEVANJEM ŽELJA STRANKE ●
 KOMFORTNA IZKUŠNJA ●
 MOŽNOST NAKUPA NA 48 OBROKOV ●
 50% POPUST OB NAROČILU NAGROBNIKA ●

50% POPUST

Edi

Rok

041 681 550 (EDI) 031 720 666 (ROK)

KAMNOSEŠTVO VREČKO, D.O.O., BREG 9, 3000 CELJE

Ureditev

poslednjega vrta

Sodelujoča strokovnjaka:
 Kristina Ravnjak, mag. inž. kraj. arh.
 Rock Finale, univ. dipl. inž. kraj. arh.



Urejen grob lahko pripoveduje zgodbo pokojnika, ki je minila, a v srcih bližnjih živi naprej.

Kako izbrati primerno zasaditev

Hortikulturno ureditev lahko predlaga krajinski arhitekt ali sami uredite izgled in v bližnjih vrtnarijah povprašate o primernosti določenih rastlin. Upoštevajte naslednje:

- rastline naj dobro prenašajo sušo in vročino, saj pokopališča običajno ležijo na izpostavljenih legah,
- za lažje vzdrževanje naj rastline prenesejo občasno močno rez,
- na grobove ne zasadite večjih grmovnih ali drevesnih vrst,
- od zelenih trajnic so primerne nižje trave, dišavnice in sukulente,
- iglavci so primerni tako za sončne kot senčne lege,
- pozanimajte se, kakšna je končna velikost rastline (grmičevje ne sme preiti rob groba in zastirati poti, oz. boste imeli več dela z rednim obrezovanjem,

- prav tako si ne želite, da rastje zakriva napise),
- preverite posebnosti rastline (izogibajte se rastlinam, ki jim močno odpada listje ali iglice, imajo globoke in razvejane korenine),
- glede na velikost grobnega prostora načrtujte ustrezno število sadik,
- osnovna oblika nagrobnika naj se ponovi na plošči ali v zasaditvi (če je nagrobnik okroglih oblik, naj se krogi ali deli krožnic ponovijo pri zasaditvi),
- višje rastline sadite ob nagrobniku, te se nižajo proti vznožju groba,
- preverite pokopališki red in morebitne omejitve zasaditve (npr. maksimalna višina rastlin),
- grob naj bo zasajen z drevnino in trajnicami do 80–90 % površine, preostali del pa naj bo pokrit z lubjem ali peskom/prodniki oz. enoletnimi ali sezonskimi rastlinami živahnejših barv,
- pri žarnih grobovih je običajno prostora še manj, zato raje sadite sukulente (vrsta nezahtevnih kaktusov) kot ostale trajnice,
- načrtovalca vašega groba prosite, da pripravi izris na papirju oz. 3D model, ki vam prikaže realno ureditev.



Katere rastline izbrati

V poštev pridejo nizko rastoče in pokrovne sorte zimzelenih iglavcev in listavcev ter čebulnice in zelnate trajnice.

Zimzeleni iglavci in listavci:

Različne sorte brinov, borov in klekov:

- *Juniperus squamata* 'Blue Carpet' in *Juniperus squamata* 'Green Carpet' (pokrovna brina; prvi je modrikast, drugi zelen; oba dobro prenašata rez),
- *Juniperus horizontalis* (pokrovni brin),
- *Larix decidua* 'Puli' (povešavi macesen),
- *Cedrus deodara* 'Feelin Blue' (pritlikava himalajska cedra),
- *Picea abies* 'Nidiformis' (pritlikava smreka),
- *Pinus mugo* sp. (Pritlikave sorte ruševja-nana, mugis, dwarf, mops),
- *Chamaecyparis obtusa* 'Nana Gracilis' (školjkasta pacipresa, ki je nižje in kompaktne rasti ter dobro prenese rez),
- *Ginkgo biloba* 'Mariken' ali 'Troll' (pritlikavi ginko, ki raste izjemno počasi; lahko je drevesate nizke rasti ali pa cepljen na deblu),
- *Cotoneaster dammeri* ali *C. horizontalis* (panešplja ali prizemljika),
- *Cotoneaster procumbens* 'Streibs Findling' ali

C. microphyllus 'Streibs Findling' (drobnolistna panešplja, ki zraste do 20 cm v višino in odlično prenaša rez),

- *Euonymus fortunei* 'Emerald'n Gold' ali E. 'Emerald Gaiety' (prva je rumeno pisana, druga belo pisana plazeča trdoleska-zraste do višine 60 cm in odlično prenaša rez),
- *Berberis thunbergii* 'Admiration' (češmin).

Trave, sukulente in dišavnice:

- *Sempervivum* sp. (netresk),
- *Sedum* sp. (različne sorte homulic),
- *Ajuga* sp. (skrečnik, ki je nizek, pokrovne rasti, različnih barv listja in vijoličnega cvetja),
- *Alchemilla* sp. (plahtica, zraste do 40 cm v višino),
- *Aubrieta hybrida* (avbrecija je čudovita vijola cvetoča nizko rastoča pokrovna trajnica),
- *Cotula hispida* (kotula deluje kot blazinasti mah; je nežna igličasta pokrovna trajnica z nežnimi na stebelu rastočimi rumenimi cvetovi),
- *Festuca* sp. (bilnica je sorta okrasne trave v zelenih in modrikastih odtenkih in odlično prenaša sušo),
- *Hedera helix* (bršljan),
- *Heuchera* sp.,
- *Vinca minor* ali V. major (zimzelen),
- *Imperata cylindrica* 'Red Baron' (rdečelistna japonska perjanka),



**Žalni aranžmaji (venci, ikebane, povštri)
za krste in žare, žalno cvetje in sveče.**

Obiščite nas v Kopru, Izoli ali Luciji.

VRTNARIJA (pri pokopališču v Izoli) ☎ 031 616 749

AGROCENTER KOPER ☎ 05 6630 757

TRGOVSKI CENTER LUCIJA ☎ 05 6712 533

www.kz-agraria.si



- *Lavandula angustifolia* (sivka, ki ima široko paleto sort, nekatere so tudi prezimno trdne in primerne za izpostavljenost zimski lege),
- *Hosta sp.* (na voljo velik izbor barv in velikosti, a so primernejše za polsenčne in senčne lege),
- *Origanum vulgare* (dobra misel),
- *Thymus vulgaris* (materina dušica).

Celo leto bo grobni prostor izražal lep in umirjen videz z nizko drevnino in trajnicami. Spomladi in jeseni dodajte enoletnice (cvetoče lončnice). Dodatno se poklonite pokojnim in s tem popestrite grob v obdobjih, ko ga obiskujete pogosteje (družinski prazniki, rojstni dan umrlega, začetek novembra), z rezanim cvetjem.

Kako rastlinam podaljšati obstojnost

Na trgu obstajajo različne rešitve za izboljšanje vodno-zračnega režima tal, na primer t. i. »zeleno kocke«, ki jih pred sajenjem rastlin zmešate z zemljo. A je na prvem mestu najboljši ukrep to, da **načrtujete dovolj veliko gredico (vsaj 50 x 50 cm)**, ki ima v globino prostor za razvoj korenin izbranih rastlin. Tla lahko pred izhlapevanjem in razvojem

plevelov **zaščitite z zastirko iz lubja, sekancev ali peska**. Pod zastirko lahko uporabite **zaščito z vodopropustno folijo ali filcem**. V dolgotrajni suši brez zalivanja preprosto ne gre.

Kako pogosto urejati grob

Grob, ki ne zajema zasaditve, lahko enkrat letno temeljiteje očistite. V kolikor imate zasaditev s trajnicami in pritlikavo drevnino, bo njeno vzdrževanje minimalno (enkrat do dvakrat letno rastline močno obrežite ter pognojite). Takoj po zasaditvi bo potrebno nekoliko več nege v obliki zalivanja (če ni dežja). V kolikor je zasaditev tudi iz enoletnic, vsako leto spomladi in jeseni nasadite nove rastline, ki navadno zahtevajo nekoliko več nege in zalivanja.

Korenita prenova groba

V kolikor želite temeljito spremeniti zasnovano groba, podate **vlogo za obnovo upravniku pokopališča**. Ta izda soglasje za spremembo grobnega prostora, postavitev, postavitvev ali odstranitev obeležja, robnikov ali drugih plošč, opravljanje kamnoseških ali zidarskih del. Potrjenih načrtovanih del v soglasju se držite, saj bo upravljalec sicer zahteval odpravo nepravilnosti.



JKP LOG d.o.o. - Pogrebna služba Barbara

POGREB VNAPREJ:

Če želite za svoj pogreb odgovorno poskrbeti vnaprej in tako svoje razbremeniti finančnih in organizacijskih skrbi, lahko to storite pri nas. Skupaj s partnerjem, podjetjem Moj načrt, bomo poskrbeli, da bo vaš pogreb izpeljan, kot si vi želite, vaši družini pa v občutljivih trenutkih ne bo potrebno skrbeti, kako ga bodo poravnali.

V pogrebem načrtu lahko izbirate med različnimi vrstami pogrebov (krsta, žara, raztros) ter kje in kako naj bo pogreb izveden.

Če želite urediti vse potrebno v zvezi s pogrebom vnaprej, se lahko kadarkoli obrnete na telefonsko številko 041 650 611.

POKOP BIO ŽARE V GOZDU SPOMINOV:

Pokop bio žare v Gozdu spominov na pokopališču Barbara je alternativna oblika pokopa, ki pomeni okolju najprijaznejšo obliko pokopa in hkrati najcenejšo.

Gozd spominov je prostor, ki ima posebno energijo in kjer boste lahko v miru, ob šumenju drevesnih krošenj in petju ptic v miru posedeli, razmišljali in se spominjali svojih dragih.

Obiščite našo spletno stran <https://www.pokopalisce-barbara.si>

VIRTUALNA SVEČA:

Na naši spletni strani:

<https://www.pokopalisce-barbara.si/prizgi-virtualno-sveco/>

lahko prižgete virtualno svečo v spomin vašim najdražjim. V treh letih ste prižgali že več kot milijon sveč. Na naši spletni strani lahko prižge svečo kdorkoli in ne le sorodnik ali prijatelj pokojnega, lahko pa doda tudi spomin ali zahvalo.



Pokličite nas na: 041 650 910

Pravica

do poslovitve

Sodelujoča strokovnjakinja:

Alenka Križnik, univ. dipl. prav., vodja detabuizacije pri Slovenskem društvu Hospic



Po smrti v domači hiši mrliški oglednik potrdi smrt, od pokojnika se boste lahko dostojno poslovili. Priprave potekajo doma in časa je dovolj za slovo od vam bližnje osebe. Trenutna zakonska ureditev žal ne omogoča enakih pravic do poslovitve za vse svojce in žalujoče.

Strokovnjaki opozarjajo na velik pomen poslovitve od umrle osebe za žalovanje svojcev. Pravico do poslovitve lahko uvrstimo med temeljne človekove pravice, ki so zaščitene z ustavo in mednarodnimi akti. Njihova zaščita je odraz stopnje civiliziranosti družbe.

Kadar smrt nastopi drugje, umrlega ne morete pripeljati domov, da bi se poslovili, a to **možnost imate**. Lahko se zgodi, da boste naleteli na dobronameren nasvet, da svojca ohranite v lepem spominu. Vendar razmislite, če je to dovolj ali si resnično želite, da bi se dostojno poslovili in to tudi zahtevajte. Na primer: zgodi se nenadna smrt iz nepojasnjenih razlogov, na kraj dogodka pridejo policisti in reševalci. Po ogledu kraja policija oceni, ali gre za sumljive okoliščine, in pokliče dežurnega preiskovalnega sodnika, ki odredi obdukcijo. Pogrebna služba bo opravila prevoz umrlega do kraja obdukcije. Če je identifikacija opravljena na kraju nezgode, vas policisti obvestijo o nesreči. Po obdukciji bo pogrebno podjetje prevzelo umrlega, v skladu z vašim dogovorom za prevoz in pogreb.

Na tem mestu **vas mora pogrebna služba seznaniti z možnostjo poslovitve**, ki se lahko v določenih krajih (Maribor, Celje) izvede v prostorih, kjer se je izvedla obdukcija (ker imajo za to primerne prostore). V Ljubljani na Inštitutu za sodno medicino primernih prostorov ni, zato pogrebna služba svojce seznanja, da se lahko poslovijo v prostorih pogrebne službe (pogrebna služba prevzame pokojnega na Inštitutu in ga pripelje v svoje za slovo primerne prostore, kjer se lahko poslovite, ter ga nato odpelje nazaj). Načeloma mora pogrebna služba, ki pripelje pokojnika na

inštitut, telo tudi odpeljati, razen če druga (iz vaše strani izbrana) pogrebna služba dostavi izjavo, ki dovoljuje prevoz tej pogrebni službi.

Svojci in bližnji imajo vedno pravico, da se dostojno poslovijo. A je trebno razlikovati slovo najbližjih oseb in slovo vseh ostalih, ki so bili pokojniku ali svojcem pomembne osebe. Prvo slovo predstavlja najbolj intimen prostor vključenih, ki se ne sme enačiti z drugo obliko slovesa, zato bo treba o tem v prihodnosti več govoriti.

V primeru občutka nemoči in dvoma se lahko obrnete na Slovensko društvo Hospic: 041 365 783, 041 365 848, 051 419 558, policijo: 113, Inštitut za sodno medicino: 01/543 72 00 ali na Varuha človekovih pravic: 080 15 30, kjer boste o svojih občutjih in pomislekih spregovorili s strokovnim delavcem.



Kako skozi proces žalovanja



Sodelujoča strokovnjakinja:

asist. dr. Maja Ebert Moltara, dr. med., Oddelek za akutno paliativno oskrbo, Onkološki inštitut

Proces žalovanja je dalj časa trajajoč odziv na izgubo. Traja lahko eno do dve leti, odvisno od vsakega posameznika. Tudi če traja dlje s tem ni nič narobe, saj izgubo sprejema vsak posameznik različno.

Čustva žalovanja

Proces žalovanja se običajno prične ob smrti bližnje osebe, lahko tudi že prej, če je izguba bližnjega pričakovana (posledica dolgotrajne bolezni). To je takrat, ko se zaveste, da osebe ne boste več **videli–razumsko sprejemanje** (miselno, vedenjsko, telesno), kar spremlja tudi **čustveno sprejemanje** (običajno traja nekoliko dlje). Proces žalovanja pri nepričakovani smrti (smrt mlajše osebe, nenadno poslabšanje bolezni, smrt zaradi prometne nesreče, nesreče na delovnem mestu, samomor) je čustveno težje sprejeti.

Najpogostejša čustva v procesu žalovanja:

- žalost,
- jeza,
- strah,
- krivda,
- sram,
- upanje.

Žalujoči v začetku predvsem pogrša umrlega, njegovo bližino in oporo, predvsem, ko se počuti osamljeno. Lahko občuti tudi nemoč, saj je bila smrt neizbežno dejstvo. Lahko se pojavijo celo prijetna čustva, kot so sreča, veselje, zadovoljstvo in ponos, predvsem ko pomislite na lepo preživete trenutke. Kasneje v spominu vse izraziteje prevladujejo ta pozitivna čustva.

V procesu žalovanja lahko čustva izrazite z jokom, govorjenjem, plesom ali drugimi izraznimi aktivnostmi, tudi športom.

Faze žalovanja

Strokovnjaki navajajo med tri do pet faz žalovanja, ki jih bodo žalujoči različno doživljali. Ni nujno, da gredo žalujoči skozi vse faze. Morda se v eni zadržite dlje, da predelate proces žalovanja. Bistvo je, da si vzamete čas in si dovolite žalovati, toliko časa kot ga potrebuje.

- 1. Faza šoka in zanikanje** – v fazi šoka, ki običajno traja nekdam dni do enega tedna, se žalujoči počuti izgubljenega in zbeganega, obrambni mehanizem zanikanja mu pomaga omiliti bolečo situacijo. Žalujoči funkcionira avtomatično in skrbi za osnovne funkcije svojega delovanja.
- 2. Faza dezorganizacije** – to je obdobje iskanja, jeze in predelovanja, ki običajno traja prvo leto. Gre za aktivno žalovanje, kjer je prisotno razmišljanje o umrlem, intenzivno čustvovanje, pojavijo se lahko različni telesni simptomi (spremembe spanja in prehranjevanja). Lahko se pojavi jeza nase ali na umrlega. Sledi obdobje predelovanja, ko žalujoči postopno vse manj razmišlja o pokojnem.
- 3. Faza reorganizacije** – to je obdobje ko žalujoči običajno sprejme dejstvo, da je pokojni umrl in proces žalovanja zaključi. Značilno je za drugo leto žalovanja. Posameznik največkrat sprejme odločitev, da je treba živeti naprej, sprejme nove izzive. Lahko se spremeni tako, da ima več življenjske energije ali postane bolj družaben.

Odsotnost iz dela

Po Zakonu o delovnih razmerjih (ZDR-1) imate kot zaposleni pravico do plačane odsotnosti z dela do skupaj največ sedem delovnih dni v posameznem koledarskem letu zaradi osebnih okoliščin, med katere se šteje smrt. Koliko dni plačane odsotnosti vam pripada zaradi smrti v družini je odvisno od vaše pogodbe o zaposlitvi, vendar je to običajno vsaj en delovni dan (ta dan koristite poleg odmerjenega dopusta).

Kaj lahko naredite sami, da boste lažje prebrodili žalost

Sami se boste v mislih **zatekli k spominjanju** na umrlega, kaj in kako ste skupaj počeli. Nič nenavadnega ni, da razmišljate o odnosu, kako ste se ob osebi razvijali, kakšen človek je bil osebno in kaj bi lahko storili, da bi smrt preprečili. Spominjanje in razmišljanje lahko izzove vrsto vprašanj in tudi stisko. Vse to je normalen del procesa žalovanja.

Za ljubljeno osebo žalujte **s pomočjo vaših najbližjih in komunikacijo z njimi**. Družinski člani imajo podobne občutke, a zavedajte se da **vsak doživlja izgubo na svoj način**. Vključite otroke, a njihovi starosti primerno. Pogovarjajte se o pokojnem, kako ste ga dojemali, o skupnih dogodkih, o odhajanju in žalosti ob izgubi. Pustite drugim, da žalujejo na svoj način in jim tudi vi nudite oporo. Če sogovornik teme ne odpre, jo odprite sami, ko začutite za to pravi trenutek (umrlega v pogovoru omeni, ali govori o skupnem dogodku). Pogovarjajte se s sosedi in prijatelji, ki so umrlega poznali in z njim preživljali čas, znanci, ki so izkusili podobno ob izgubi.

Kaj lahko občutite ob takih pogovorih:

- prevzela vas bo sproščenost in telo bo manj otopelo,
- čustveno razbremenitev,
- lažje dihanje, saj stiska lahko povzroča motnje dihanja ali pritisk v prsih,
- olajšanje.

V kolikor pogovor z družinskimi člani ali s prijatelji ne predstavlja olajšanja in čustvene razbremenitve, se obrnite **na podpirne skupine**, kjer boste z drugimi delili izkušnjo in morda skozi stiske drugih, ki so doživeli podobno, lažje razumeli svojo. Pogosto tesni prijatelji pomagajo poiskati žalujočim podporno skupino ali individualno pomoč strokovnjaka.

Ni nenavadno, da so sogovorci molčeči. Morda ne znajo izraziti kar čutijo ali se bojijo, da vas ne bi prizadeli. Lahko se tudi sami soočajo s stisko, o kateri se težje pogovarjajo. Karkoli bodo rekli, vedite, da vas želijo potolažiti in vam ne želijo žalega. Čeprav ste lahko sami v tem obdobju ranljivi in vas bo zmotila morda že ena sama beseda. Zavedajte se, da je **komunikacija še vedno najboljša pot**, da se ne boste odtujili z vašimi najbližjimi.

Kdaj potrebujete strokovno pomoč

V kolikor vas čustva žalovanja obremenjujejo ali:

- vrejo v vas dlje časa in razmišljate negativno,

- vam onemogočajo opravljanje dela in motijo vsakodnevne (družinske) aktivnosti,
- se izogibate socialnim stikom,
- ste razdražljivi,
- vas muči nespečnost,
- občutite tesnobo ali ste depresivni.

V teh primerih obiščite osebnega zdravnika in se posvetujte. Običajno zadostuje že pogovor, le v redkih primerih je zaradi depresivnega vedenja potrebna tudi specialistična strokovna pomoč, kamor vas bo napotil osebni zdravnik.

Viri: Zloženke Projekta Metulj, Vprašanja in odgovori Slovenskega društva Hospic, Mojsjihoterapevt.si.

Kontakti za pomoč

- **Društvo Metulj**, center za pomoč otrokom, mladostnikom in odraslim v stiski, 041 334 636, Društvo-metulj.si.
- **Slovensko društvo Hospic**, Hospic.si, Ljubljana: 041 365 783, 041 365 848, 051 419 558, Maribor: 051 426 578, 051 658 854, Celje: 051 415 446, 051 418 446, Velenje: 051 415 447, Gorenjska: 031 614 925, MS: 051 456 470, Koroška: 051 441 638, Dolenjska, Posavje in Bela Krajina: 051 454 845, Slovenska Istra: 051 618 261, Primorsko-notranjska: 051 618 261, S. Primorska: 051 618 261, Zg. Savinjska dolina: 051 4136 633.
- **Ozara Slovenija**, nacionalno združenje za kakovost življenja (deluje v 27 krajih), Ljubljanska 9, Maribor, www.ozara.org, info@ozara.org, 02/33 00 444.
- **Živ?Živ!**, spletna postaja Slovenskega centra za raziskovanje samomora, Zivziv.si.
- **Zaupni telefon Samarijan in Sopotnik** (24h/dan), 116 123.
- **TOM** – telefon za otroke in mladostnike (vsak dan med 12. in 20. uro), 116 111.
- **Klic v duševni stiski** (vsak dan med 19. in 7. uro zjutraj), 01/520 99 00.
- **Ženska svetovalnica** – krizni center (24h/dan), 031 233 211.
- **Psihološki svetovalnici Posvet** v Celju in Laškem, za naročanje pokličite od ponedeljka do petka med 8. in 15. uro, 031 778 772, svetovalnica@nijz.si.
- **Psihološka svetovalnica Posvet** (Ljubljana, Kranj, Postojna, Nova Gorica, Murska Sobota, Slovenj Gradec, Sevnica in Koper), za naročanje pokličite od ponedeljka do petka med 12. in 19. uro, 031 704 707, info@posvet.org.
- **Center za izvenbolnišnično psihiatrijo**, UPK Ljubljana, Njegoševa 4, 01/475 06 70.
- **Oddelek za psihiatrijo**, UKC Maribor, Ljubljanska ulica 5, 02/321 11 33.

Čuječnost

kot pristop do žalovanja



Sodelujoča strokovnjakinja:

dr. Vita Poštuvan, univ. dipl. psih., namestnica vodje Slovenskega centra za raziskovanje samomora

Jon Kabat-Zinn, učitelj meditacije in avtor številnih knjig o čuječnosti, pravi, da predstavlja usmerjanje naše pozornosti na poseben način: z namenom, v sedanjem trenutku in brez obsojanja. Zavestno se skušamo namreč zavedati in doživljati izkušnje vsakega trenutka, pri čemer posameznik izkušnjo sprejema takšno, kot je, in je ne ocenjuje ali presoja. Čuječnost ni religiozno prepričanje ali ideologija, hkrati ni v nasprotju z nobenimi religioznimi ali znanstvenimi prepričanji. **Je praktičen način sistematičnega samo-opazovanja in zavestnega delovanja, s pomočjo katerega vzpostavljamo in ohranjamo stik sami s seboj.** Izhodišča le-tega sicer najdemo v budizmu, elemente tudi v večini religioznih in filozofskih sistemih.

Čuječnost pomaga pri boljšem sprejemanju resničnosti sedanjega trenutka. Pomaga obvladovati naše odzive na situacije, občutke in druge ljudi. **V procesu žalovanja nas usmerja, da**

lažje preusmerimo neučinkovito premlevanje o pokojniku v bolj funkcionalne miselne in vedenjske vzorce. Pri tem ne želimo, da se bolečim vsebinam izogibamo – prav nasprotno, naslavljamo jih, vendar namensko in s prijaznostjo. Namen podpornih intervencij čuječnosti ob žalovanju je namreč ta, da najdemo tako čas za žalovanje kot način izražanja čustev v tem procesu, hkrati v vsakodnevem življenju čim bolj poskrbimo zase in da smrt ne vpliva na lastno slabšo samovrednotenje.

Kako praktično uporabiti tehniko

Kadar vas preplavi huda stiska ob razmišljanju o smrti vašega bližnjega, najprej najдите kotichek, kjer si boste lahko vzeli nekaj trenutkov samo zase. Poskusite zapreti oči ali jih nežno usmeriti v nevtralnno točko pred sabo. Vdihnite in izdihnite s polnim zavedanjem, kako zrak vstopa v vaše telo, kako potuje po dihalni poti in kako izstopa iz telesa. Poskusite to ponoviti večkrat, brez spreminjanja dihanja in drugih posebnih pričakovanj. Ko se v vaše misli prikradejo spet spomini, premlevanja ali slike pokojnika, umiranja ali smrti, bodite prijazni do sebe. Zaznajte, da je to del procesa žalovanja, vendar hkrati dovolite, da gredo te slike v ozadje vaše pozornosti, v ospredje spet povabite dihanje. Lahko vam pomaga tudi to, da opazujete, kako se ob vdihu trebušna votlina razširi in ob izdihu skrči.

Vztrajajte nekaj časa v tej vaji, še posebej, če vmes postane težko. Ko nekaj trenutkov vseeno vztrajate v opazovanju dihanja, tesnoba začne počasi upadati. Povežete se s procesom dihanja. Večkrat ko boste prijazni v teh težkih trenutkih ob takšnih vajah, bolj boste to lahko prenesli v druge vidike vašega življenja. Ko boste tako vztrajali nekaj časa v vaji, jo lahko zaključite s tem, da si predstavljate, kje so tiste stične točke, kjer se vaše telo stika s podlago na kateri sedite, ležite ali stojite. Lahko ste otroško radovedni pri raziskovanju teh točk. Potem počasi odprite oči. Več vaj je na voljo na zivziv.si/nara.



Kakovostna izbira naravnih snovi za pomoč pri žalovanju

Sodelujoča strokovnjakinja:
dr. Andreja Grobelšek

Prehransko dopnilo ali zdravilo rastlinskega izvora

Pravilnik o prehranskih dopnilih pravi, da so prehranska dopnila živila, katerih namen je dopolnjevati običajno prehrano. So koncentrirani viri posameznih ali kombiniranih hranil, ali drugih snovi s hranilnim ali fiziološkim učinkom, ki se jih lahko uživa v predpisanih količinskih enotah.

Zdravila rastlinskega izvora, ki imajo dovoljenje za promet z zdravilom (pogovorno, da so registrirani) imajo dokazano in preverjeno kakovost, varnost in učinkovitost, ter imajo verodostojne informacije o področjih uporabe, opozorilih, previdnostnih

ukrepih, medsebojnem delovanju z drugimi zdravili in možnih neželenih učinkih.

Tako prehranska dopnila kot zdravila rastlinskega izvora vsebujejo vitamine, minerale, aminokisljine, maščobne kisline, vlaknine, rastline in rastlinske izvlečke, mikroorganizme ter druge snovi s hranilnim ali fiziološkim učinkom, pod pogojem, da je njihova varnost v prehrani ljudi znanstveno utemeljena.

Izbirajte kakovostna prehranskega dopnila

Prehranska dopnila ne morejo nadomestiti uživanja uravnotežene prehrane. Koristna so lahko



Zakaj izbrati Bachove esence?

Zmanjšujejo stres, nespečnost, depresijo, izčrpanost in pripomorejo k samozavesti...

- Naravna pomoč za ponovno vzpostavitev čustvene harmonije.
- Primerno za vse starostne skupine.
- Edine v Sloveniji z **BAFEP** certifikatom izvora originalnih sestavin
- Brez interakcij in stranskih učinkov.
- Več desetletne izkušnje in odlične povratne informacije iz evropskih držav.

Bachove esence so pripravljene z uporabo matičnih esenc vrhunske kakovosti,

- ki prihajajo iz prvotnih mest v Veliki Britaniji,
- ki jih potrjuje British Association of Essence Flower Producers (BAFEP),
- ki so pridobljene po tradicionalni metodi in po izvornih navodilih dr. Bacha



Bachove kapljice lahko naročite:
 Na naši spletni strani medica-center.si
 Preko emaila: info@medica-center.si
 Preko telefona: 031 320 049

v primerih občasnega pomanjkanja posameznih hranil (npr. v zimskem času ali v obdobju, ko ste obremenjeni). Če se odločite za uživanje, naj bo to krajši čas in po posvetu s strokovnjakom. Prehranska dopolnila so namenjena zdravi populaciji.

Varnost prehranskega dopolnila pomeni, da proizvod ne vsebuje snovi, ki bi lahko škodljivo vplivale na zdravje ljudi ob priporočenem dnevnem odmerku, ki ga je treba upoštevati, kot je navedeno na deklaraciji. Če vam sestavine niso poznane oz. imajo zapletena kemijska in botanična imena, prehranskega dopolnila brez predhodnega posveta ne uživajte.

Za prehranska dopolnila izdelana v Evropski uniji veljajo drugačni predpisi, kot za proizvode iz drugih delov sveta. Pogosto so namreč izven EU lahko uporabljeni aditivi, ki v EU niso dovoljenji za uporabo v živilih, ampak zgolj v zdravilih. Bodite previdni pri naročanju na spletu, preberite deklaracijo in preglejte mnenja Evropske agencije za varno hrano in Evropske agencije za zdravila o posamezni sestavini.

Vira: Javna agencija Republike Slovenije za zdravila in medicinske pripomočke. Ni vse varno kar je naravno. NUTRIVIGILANCA – Odgovori na pogosta vprašanja glede varnega uživanja prehranskih dopolnil, NIJZ.

Zdravilna zelišča

za pomoč pri žalovanju



Sodelujoča strokovnjaka:

Križaj Klemen, farm. teh., Sitik d.o.o., Cistercijska opatija Stična

prof. dr. Samo Kreft, mag. farm., Fakulteta za farmacijo, Katedra za farmacevtsko biologijo

V procesu žalovanja si lahko pomagamo z nekaterimi zdravilnimi zelišči, kot so zel pasijonke, cvet sivke, listi melise in druge. **Z uporabo zelišč se poprej seznanite in z njihovo uporabo ne pretiravajte, saj služijo za preventivo.** Kljub njihovemu morebiti splošno razširjenem poznavanju pozitivnih učinkov, se prepričajte o snoveh, ki jih vsebujejo, kako lahko vplivajo na vas (v primeru kombinirane uporabe z drugimi zdravili ali prehranskimi dopolnili) in se posvetujte z vašim osebnim zdravnikom.

Zel zdravilne pasijonke¹ po mnenju HMPC blaži simptome duševnega stresa in pomaga pri nespečnosti. Križaj dodaja, da lahko deluje pomirjevalno in zmanjšuje občutek tesnobe. Pasijonka vsebuje do 2,5 % flavonoidov (izoviteksin, izoorientin), kumarin in umbeliferon ter majhne količine harmala alkaloidov harmana in harmalina in cianogenega glikozida ginokardina.

V poročilu HMPC zapiše, da je priporočljiva količina od 1–4 krat na dan, pripravljena kot zeliščni poparek iz 1–2 g zdrobljene zeli, ki ga prelijete s 150 ml vroče vode, ali iz 0,5–2 g prahu zeli, ki ga raztopite v tekočini.

Listi navadne melise² po mnenju HMPC v ustreznih odmerkih in obliki pomagajo pri lajšanju blagih simptomov duševnega nemira. Križaj pojasni, da lajša blage motenje spanja, odganja tesnobo, negativne misli, stiske ter omili blage prebavne težave. List melise vsebuje 4 do 5 % čreslovin (predvsem rožmarinsko kislino), triterpenske kisline (ursolno in oleanolno kislino), fenilcaboksilne kisline in njihove glikozide, flavone in flavonole. List melise vsebuje najmanj 0,05 % eteričnega olja, ki ima vonj po limoni.

HMPC predlaga zeliščni poparek, ki si ga pripravite do 3 krat na dan, iz 1,5–4,5 g zdrobljenih listov, ki jih prelijete s 150 ml vroče vode.

Cvetovi prave sivke³ pomagajo lajšati blage simptome stresa in izčrpanosti ter nespečnost po ocenah HMPC. Križaj razloži, da imajo pripravki iz cvetov sivke pomirjevalni učinek na centralni živčni sistem, živčen utrip srca, blažijo migrene in glavobole. Sivka vsebuje do 1,5 % eteričnega olja, katerega glavne sestavine so linalil-acetat, linalool, kafra.

Naredite zeliščni poparek iz 1–2 g zdrobljenih cvetov, ki jih prelijete s 150 ml vroče vode, HMPC priporoča, da ga zaužijete 1–3 krat dnevno.

Viri: 1 Community herbal monograph on Passiflora incarnata L., herba: Odbor za zdravila rastlinskega izvora, 25.3.2014. 2 Community herbal monograph on Melissa officinalis L., folium: Odbor za zdravila rastlinskega izvora, 14.5.2013. 3 Community herbal monograph on Lavandula angustifolia Miller, flos: Odbor za zdravila rastlinskega izvora, 27.3.2012.



- transportni zložljivi voziček za nalaganje krste v avto, nastavljiv po višini.



CEABIS®

*V službi
vašega podjetja*

BENKO d.o.o

Prvačina 76/a, 5297 PRVAČINA

Tel: 05/ 30 15 000

e-mail: benko-ps@siol.net

www.benko.si

EKSKLUZIVNI ZASTOPNIK ZA SLOVENIJO

Prodaja pogrebne opreme in zaščitnih sredstev za pogrebna podjetja



- hladilne komore: od 1 do 48 celic.



- hladilni pokrov ibernsalm za vse oblike krst.



- oprema za mrliške vežice



VRTNI CENTER
KALIA
SEMENARNA[®] Ljubljana



ŽALNO CVETJE

Zavedamo se, da je izguba ljubljene osebe neizmerno boleča. Pri izboru nagrobnega venca, šopka, ikebane ali drugih žalnih aranžmajev vam ob žalovanju stojimo ob strani, ker z vami sočustvujemo in se zavedamo občutljivosti procesa.

kalia.si

